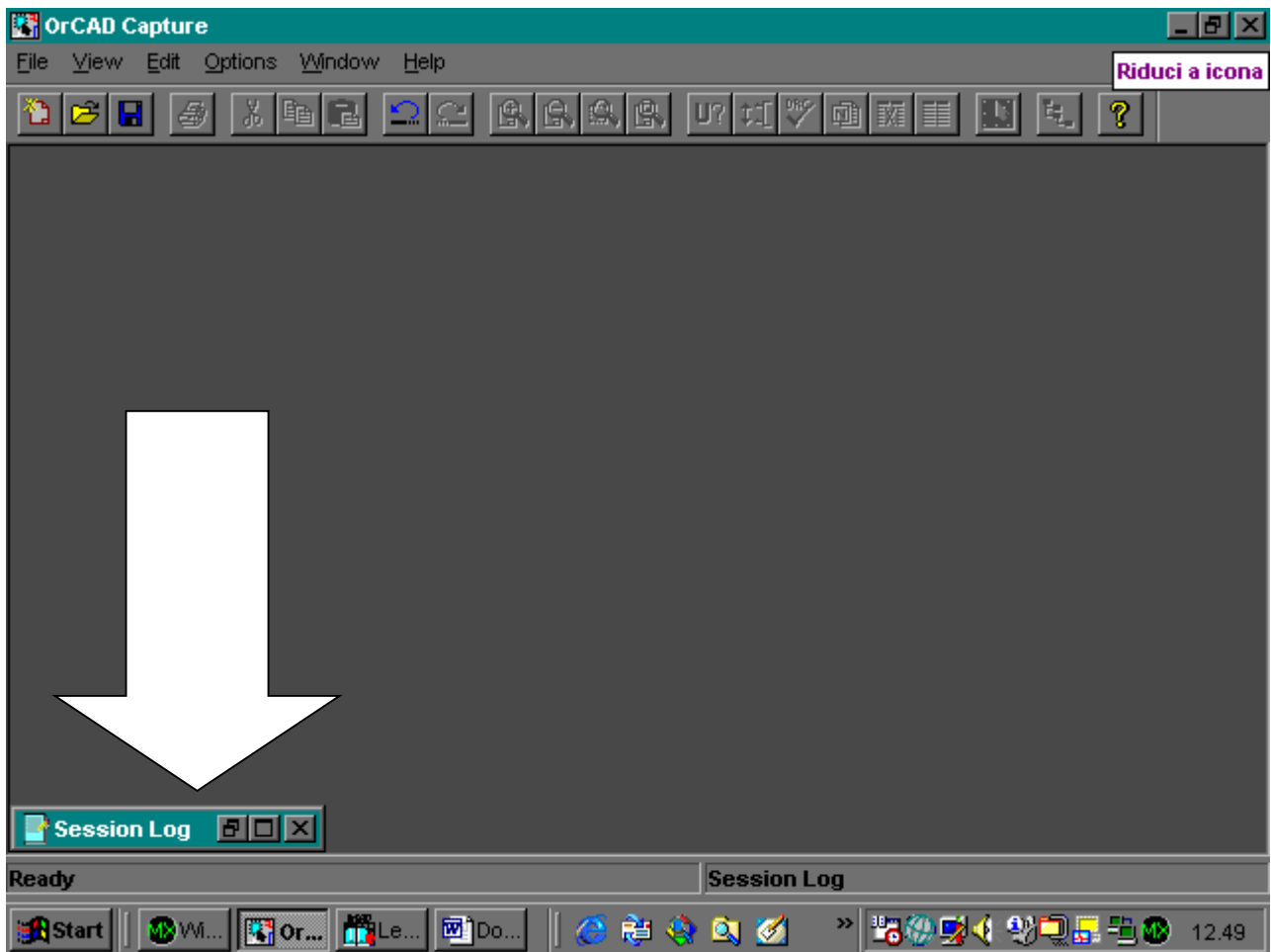
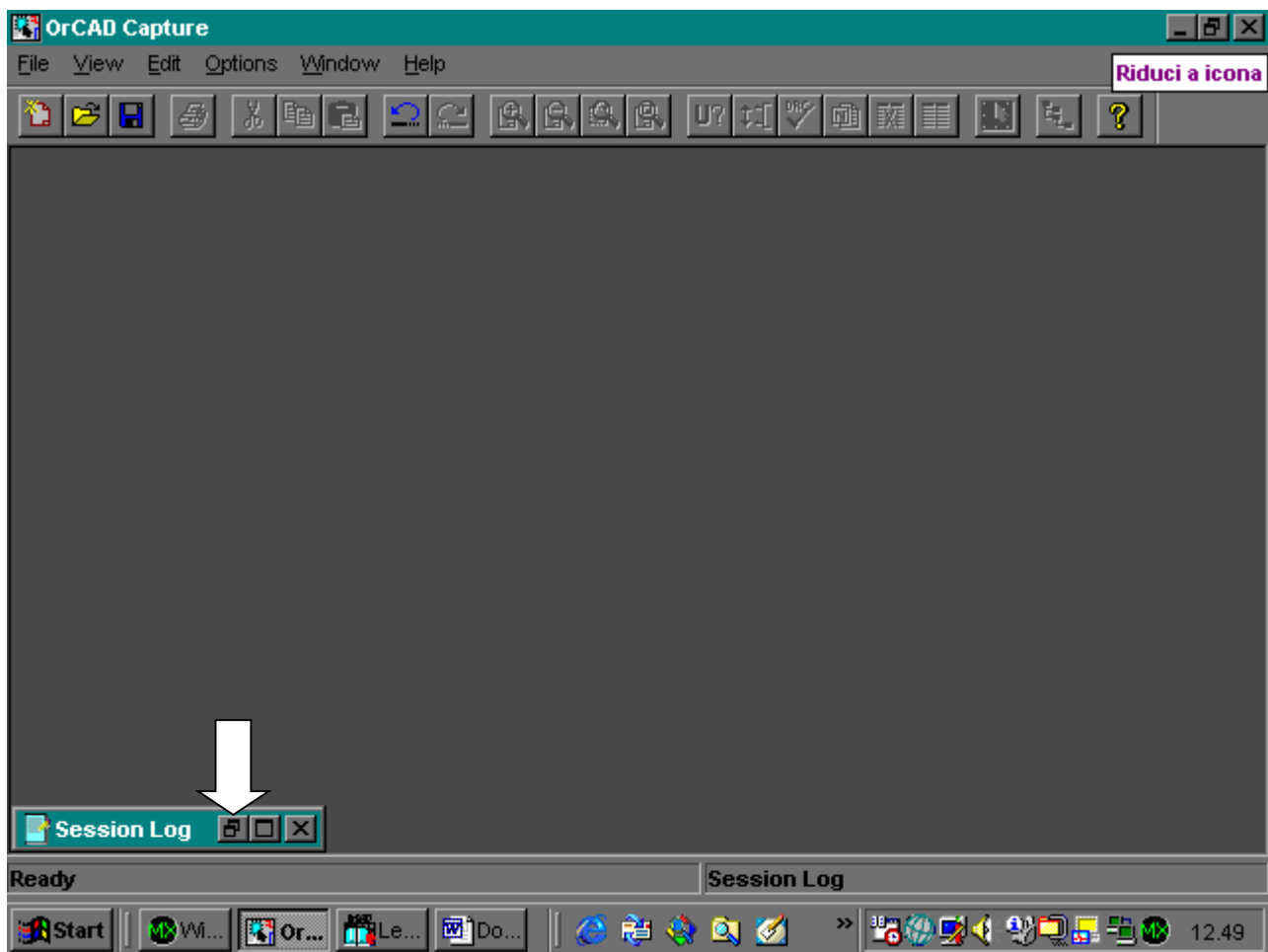


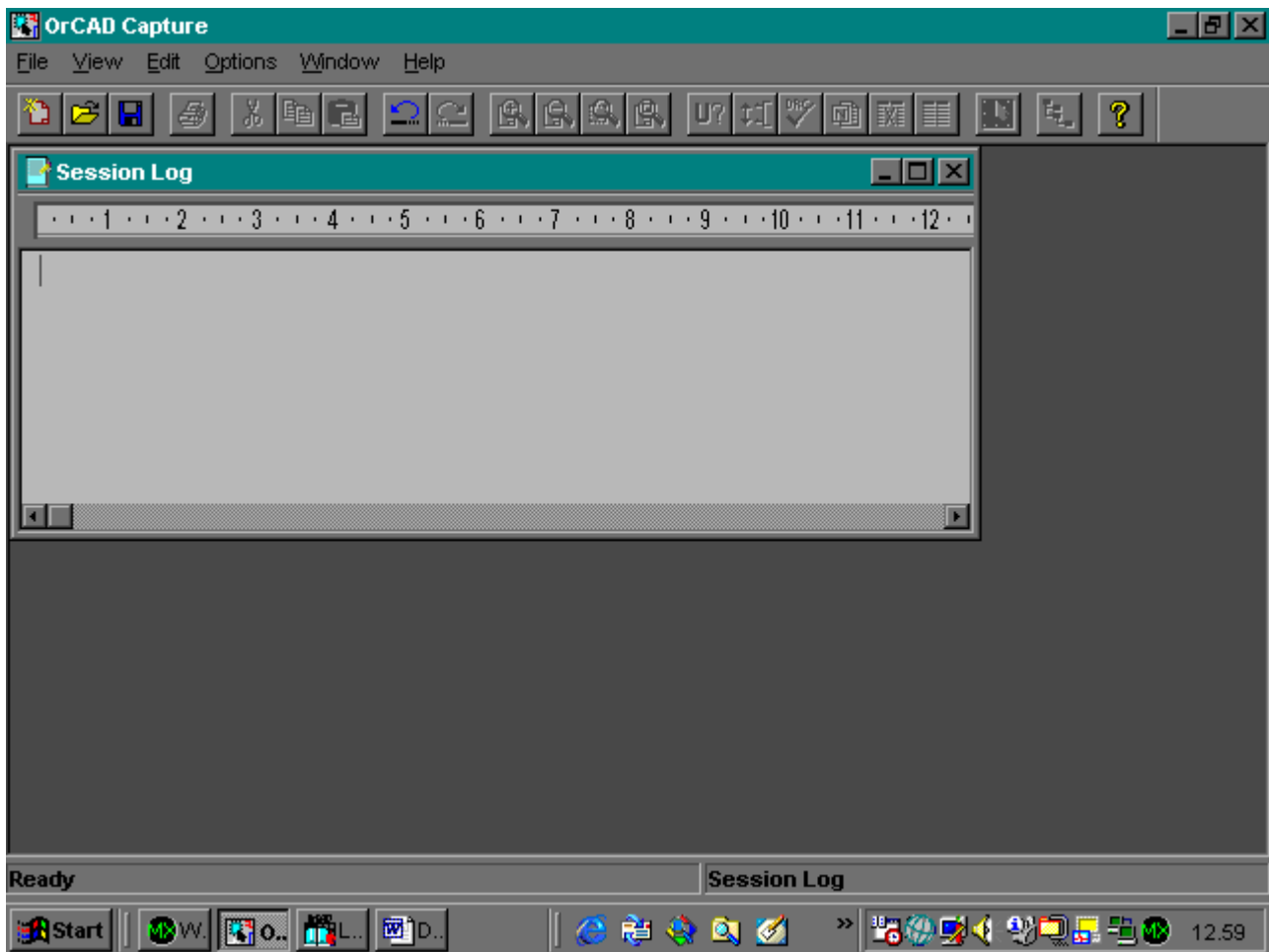
Orcad Capture è un potente ambiente di disegno elettronico. Esploriamo alcune delle caratteristiche di Capture. Quando facciamo partire Capture appare la videata della sessione di lavoro. Da questa sessione potete aprire o iniziare un disegno o una libreria.



Appare una finestra minimizzata del cosiddetto Session log, un registro di tutti gli eventi ed errori che si sono avuti durante la sessione di lavoro.

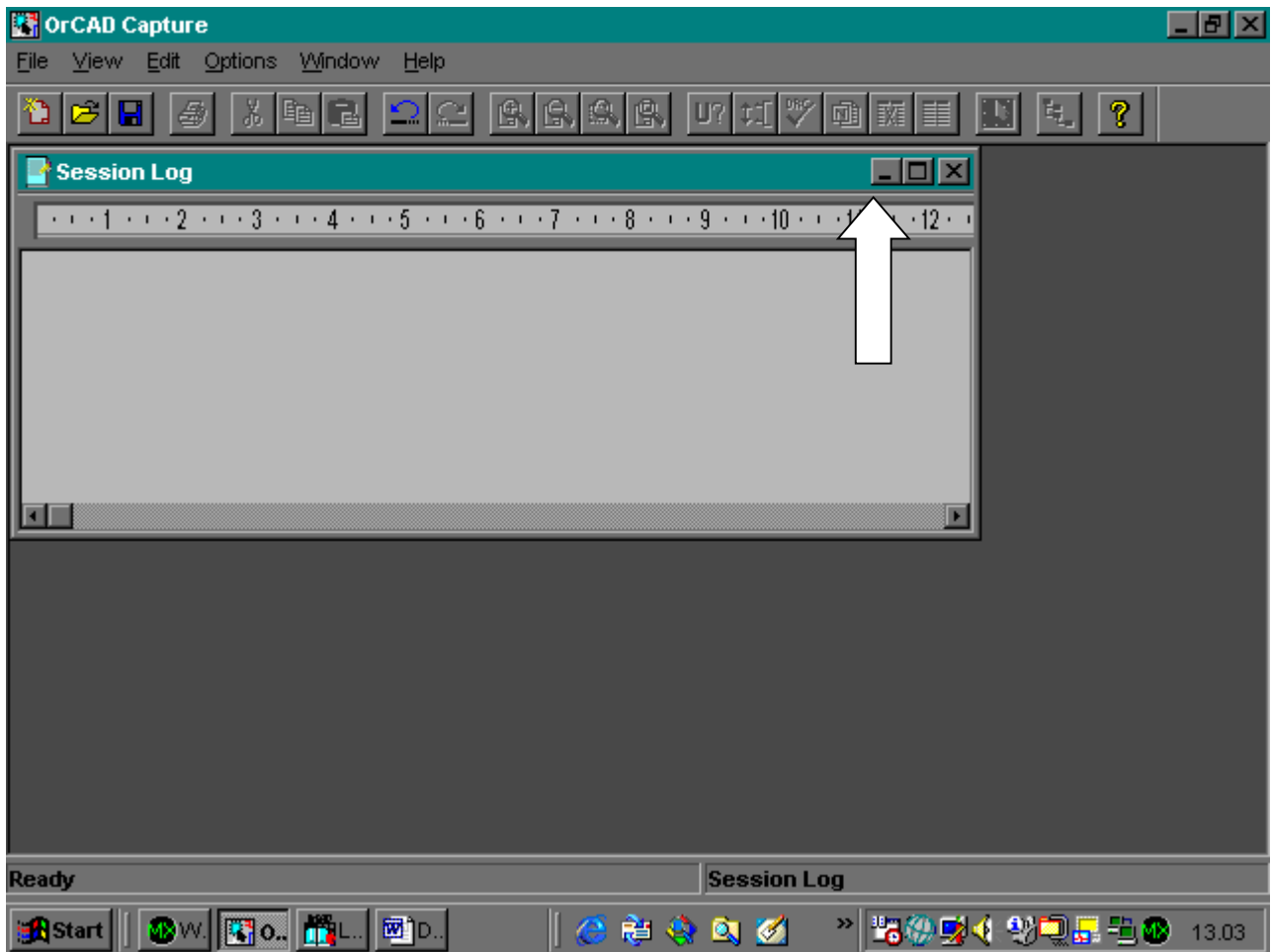


clicchiamo sul pulsante di ripristino per aprire la finestra

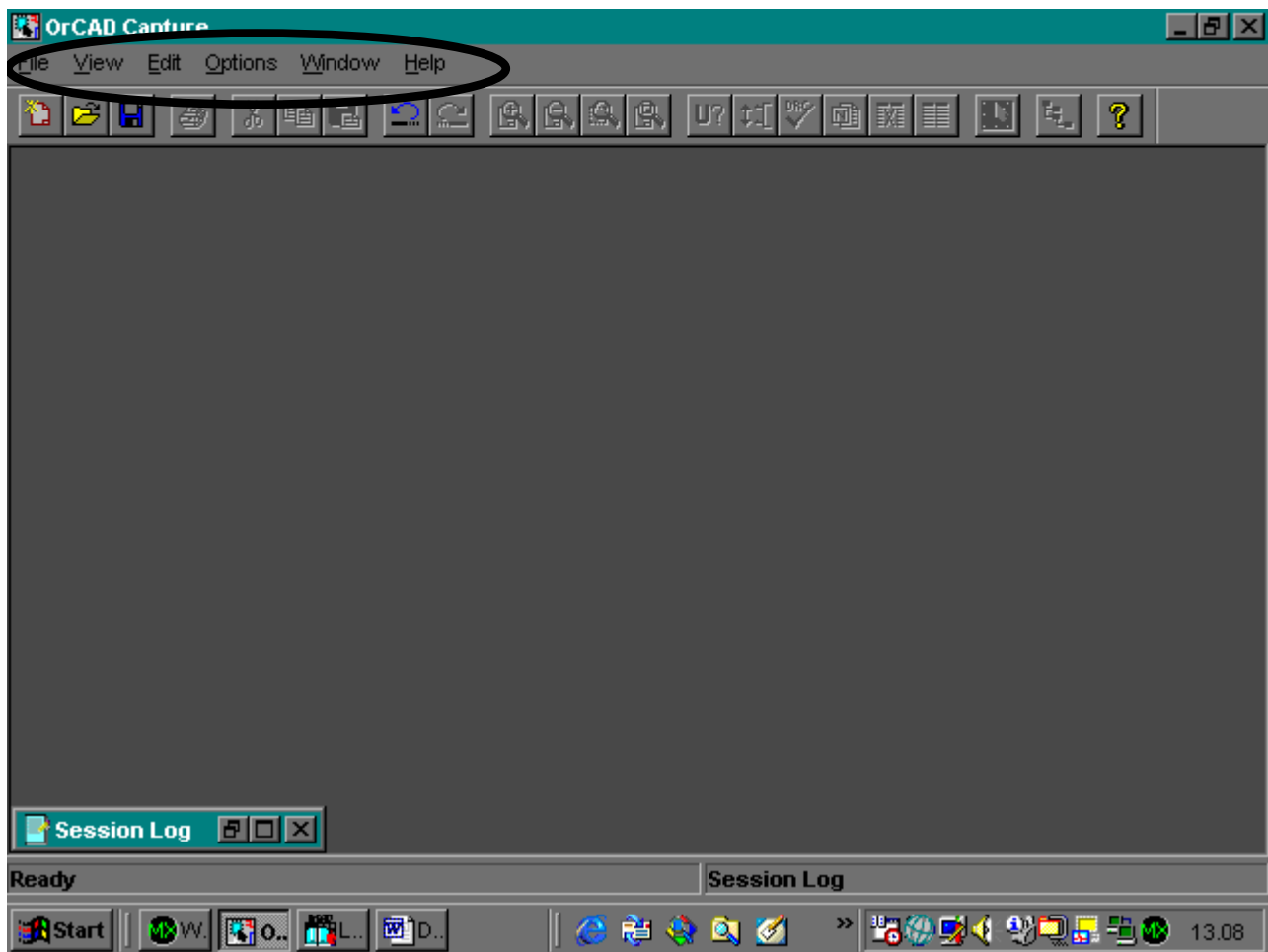


non appare nulla registrato nel Session log perché, fin'ora non è stato ancora aperto alcun disegno o libreria.

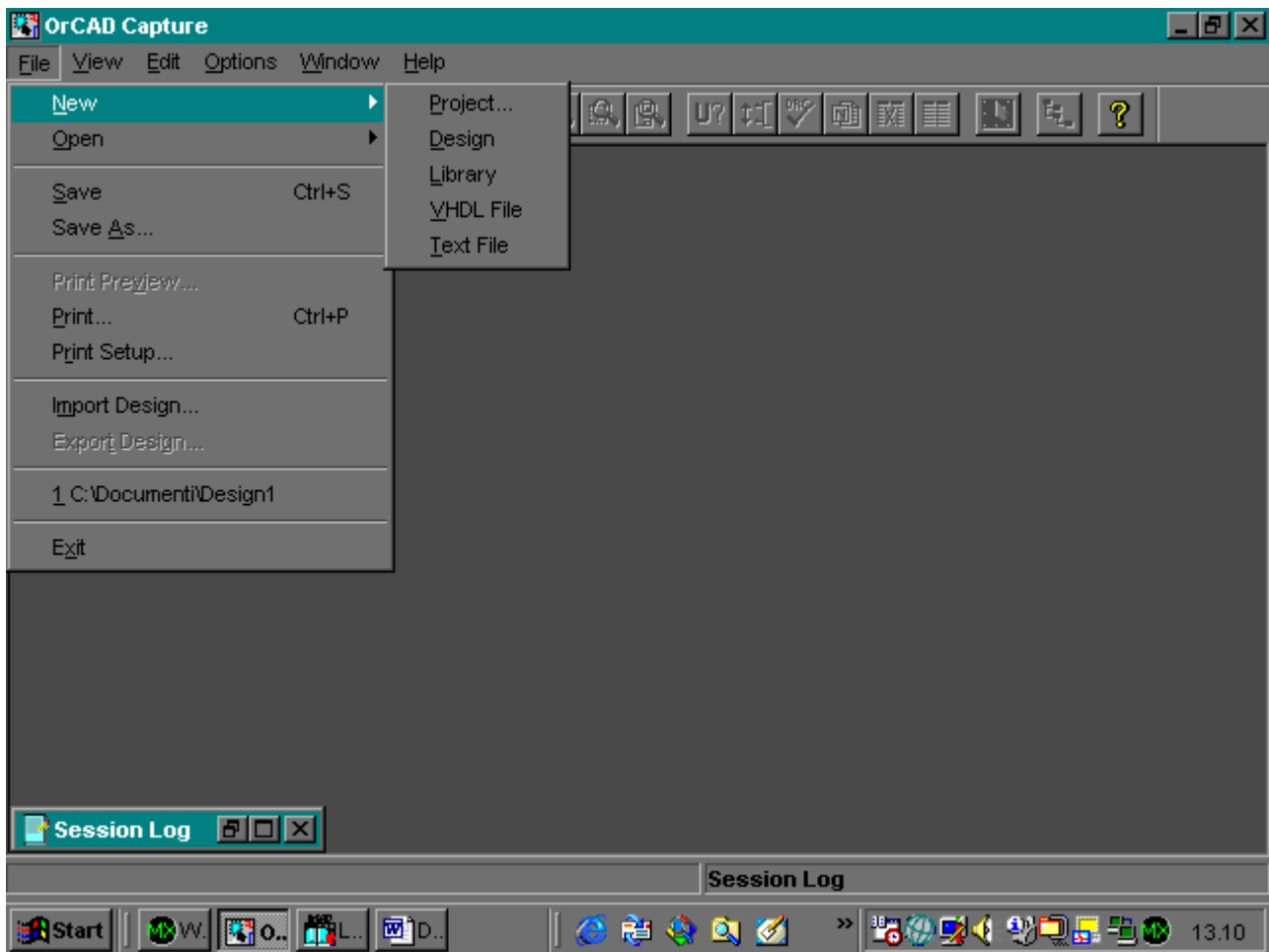
Se aggiorniamo i riferimenti e le proprietà delle parti, creiamo una netlist o controlliamo le regole di disegno, le informazioni vengono registrate nel log.



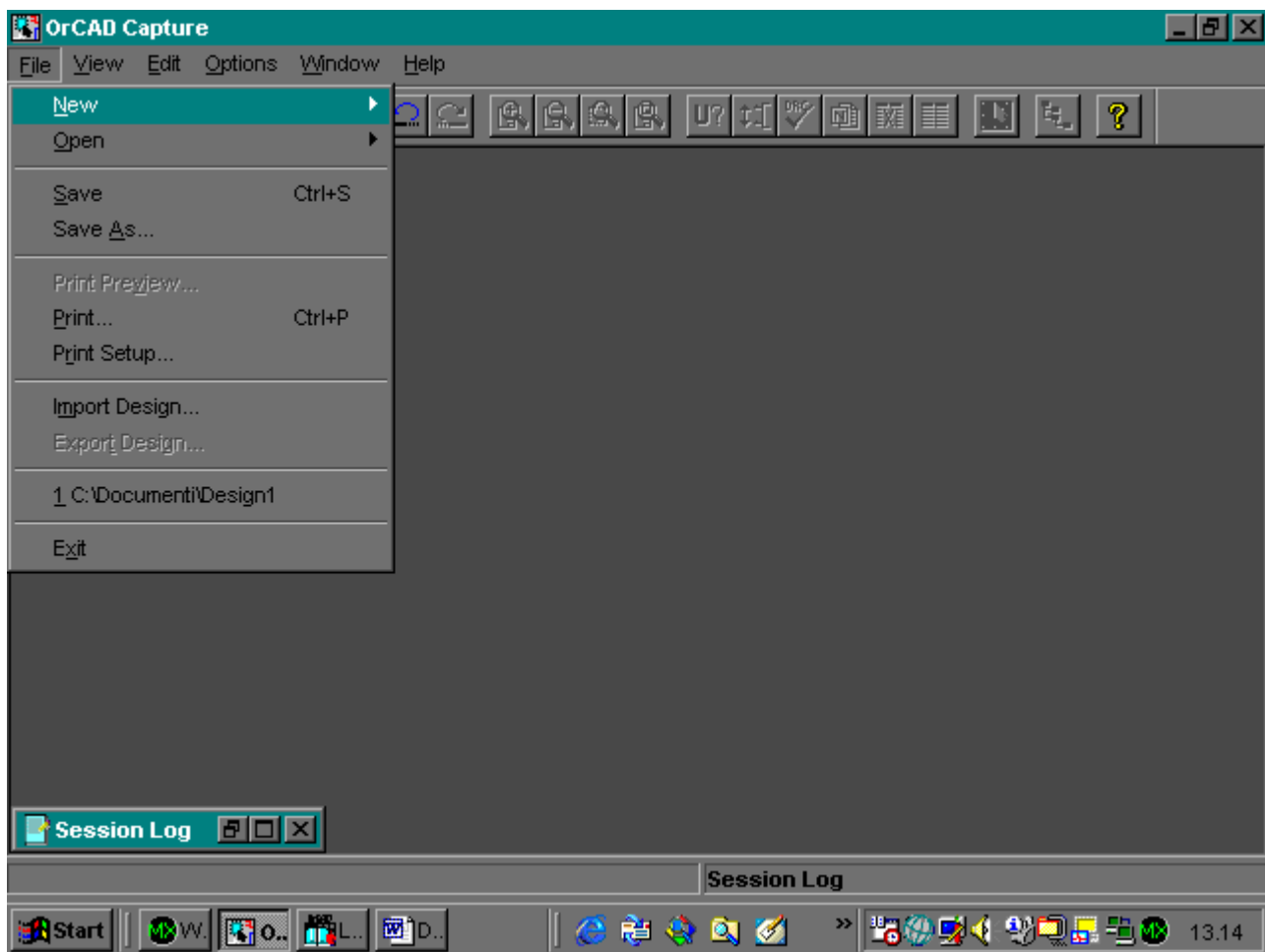
Dopo aver controllato il Session log, la finestra può essere minimizzata di nuovo. Il session log continua a registrare eventi anche quando la finestra è minimizzata.



Comandi e strumenti possono essere scelti da menu a tendina

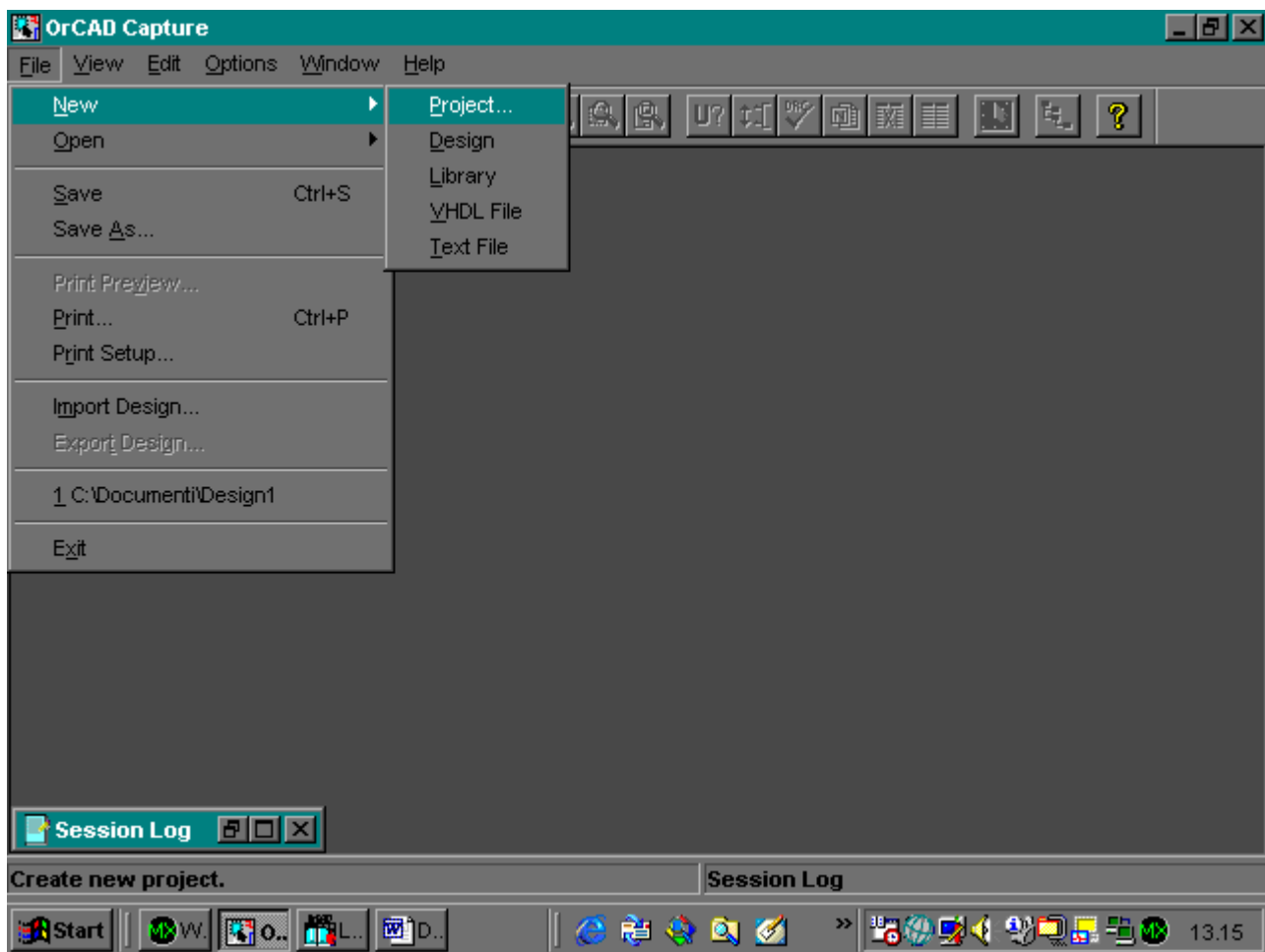


Si possono selezionare gli oggetti dei menu usando il mouse oppure utilizzando combinazioni di tasti della tastiera. Ad esempio, cliccando contemporaneamente sul tasto ALT e sulla lettera F, si attiva il menu File



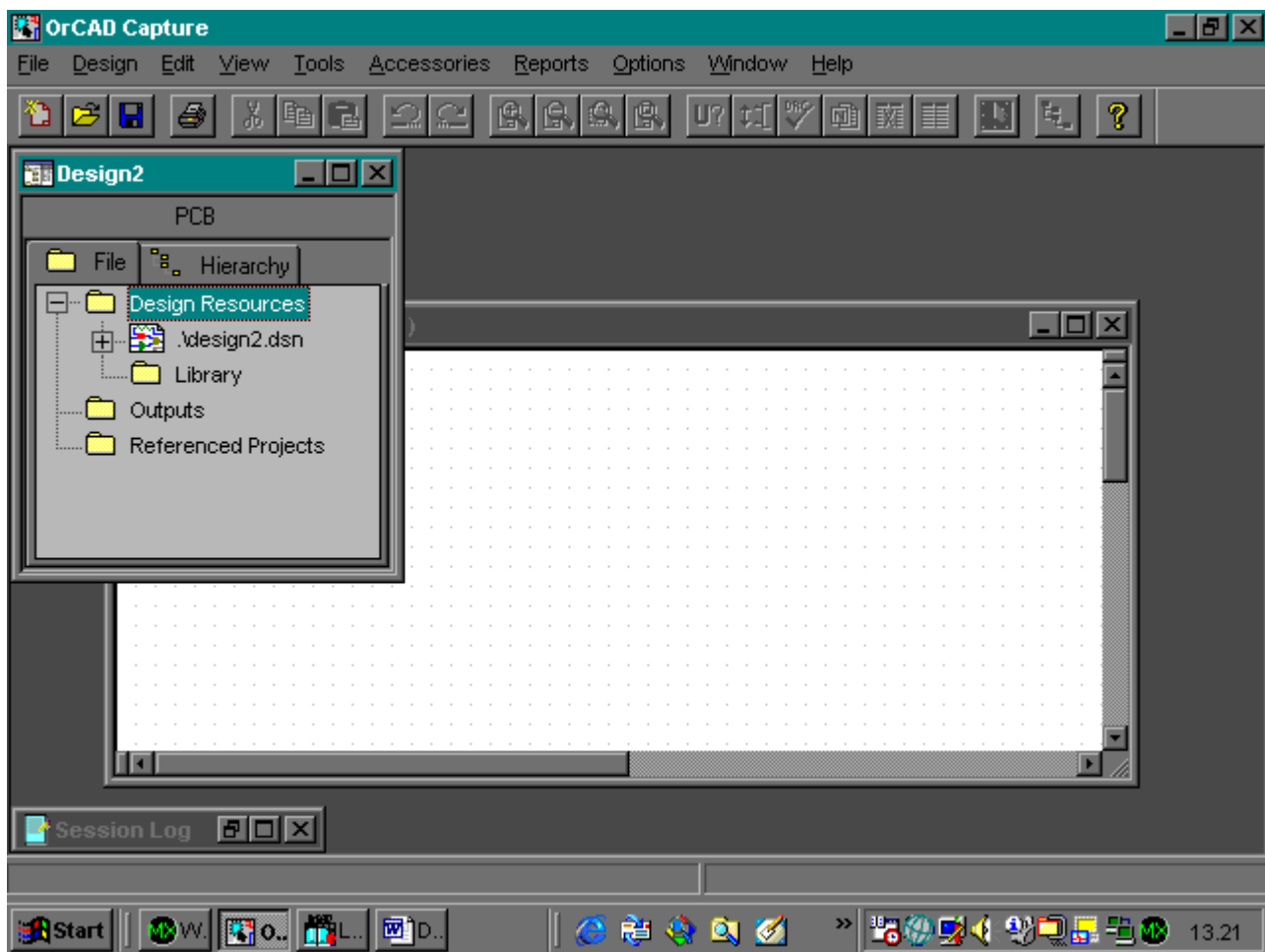
cliccando poi soltanto sul tasto N si attiva il menu New



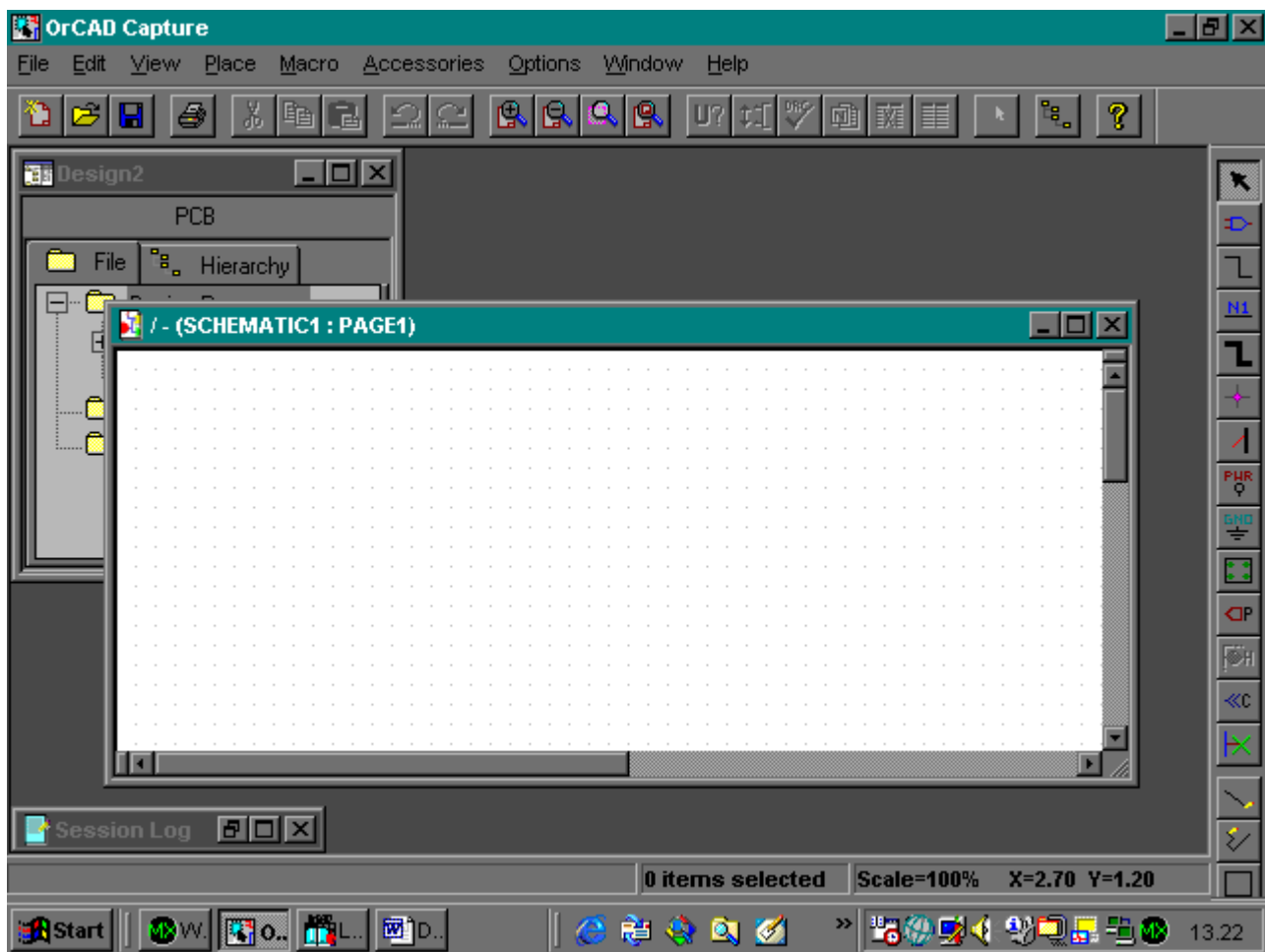


cliccando sul tasto N, si attiva il menu New e così via.

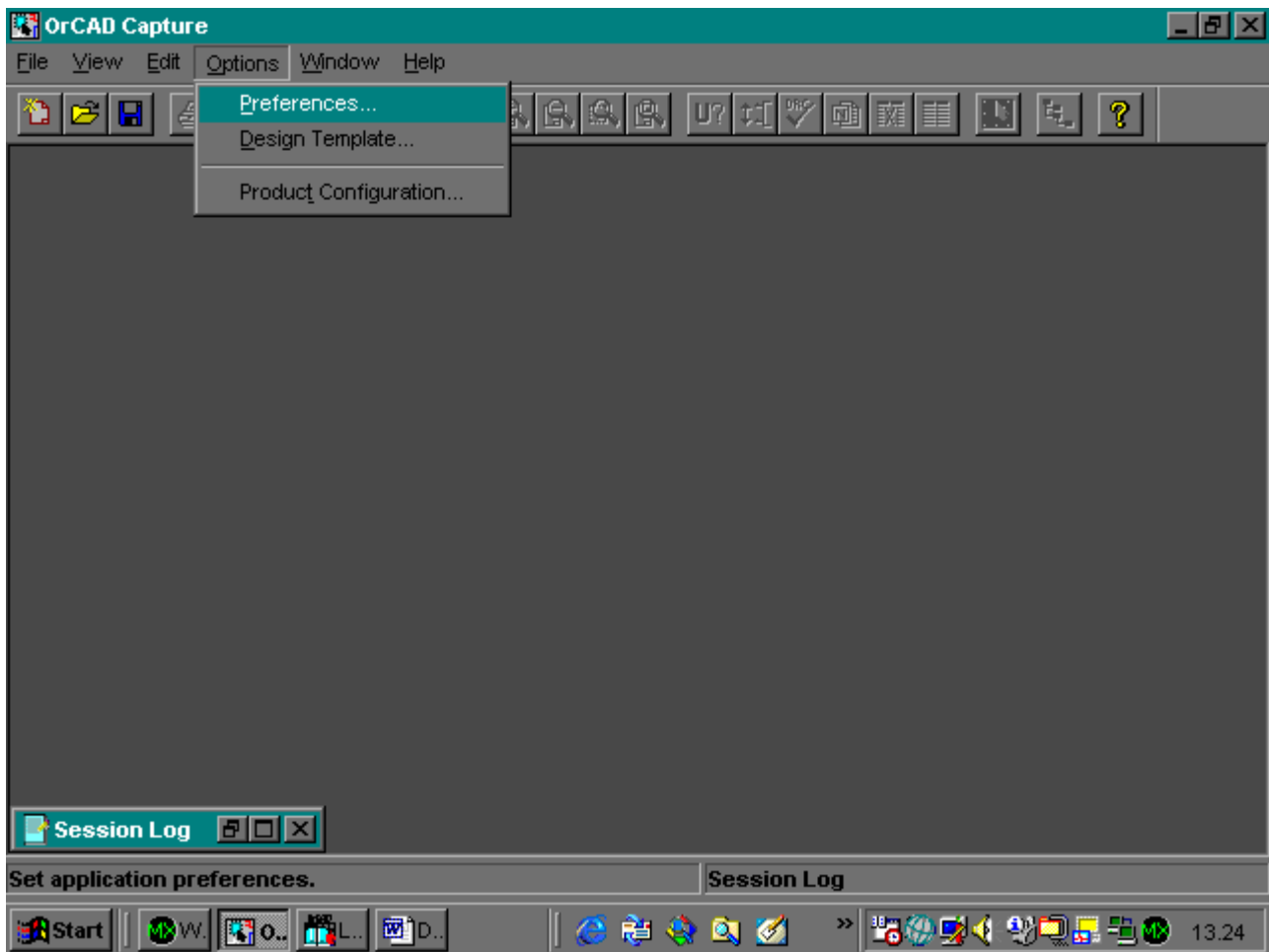
Cliccando su D si attiva un nuovo disegno.



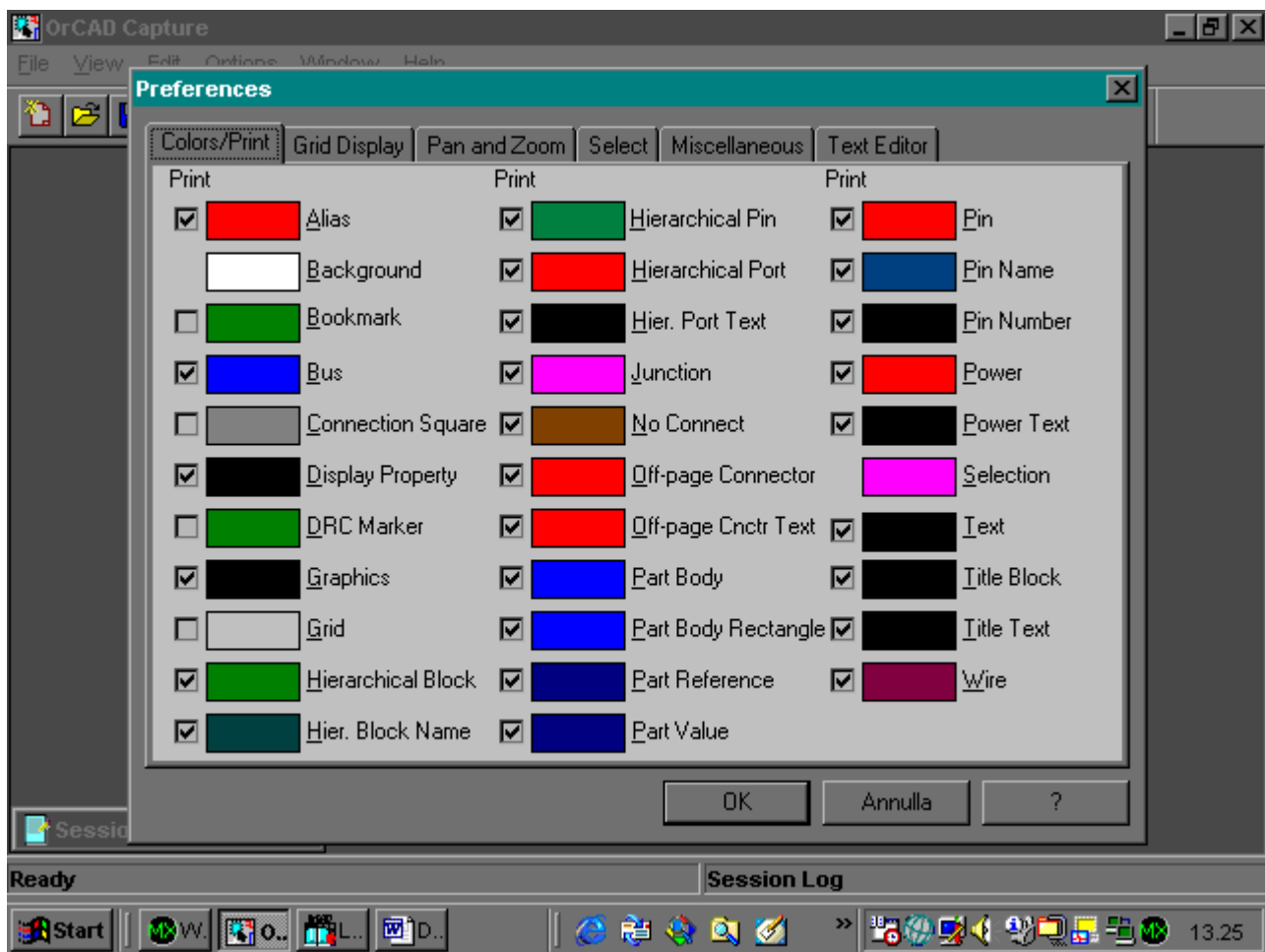
Capture mostra il nuovo disegno in una finestra del Project manager



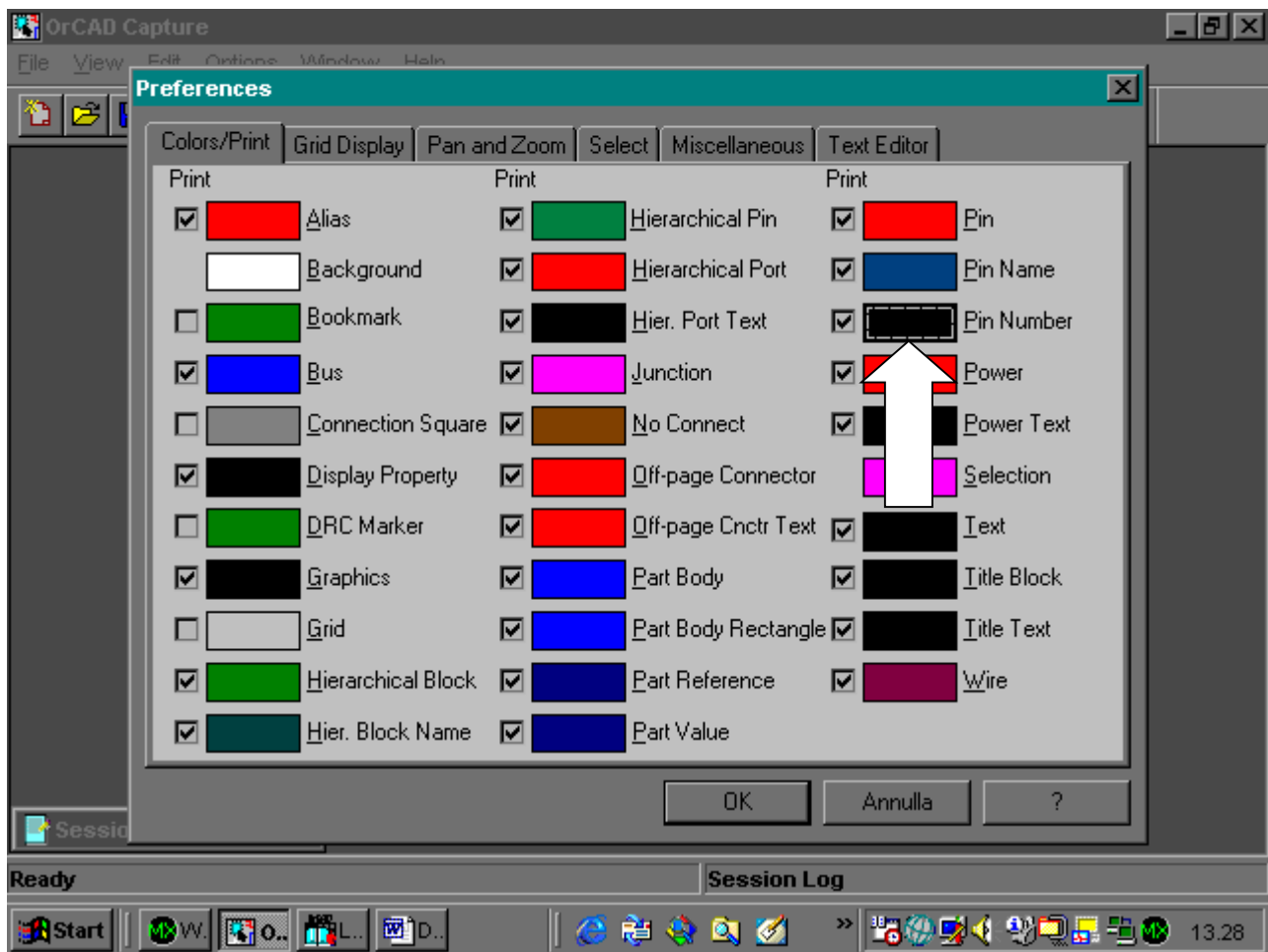
e apre la pagina dello schema del disegno.



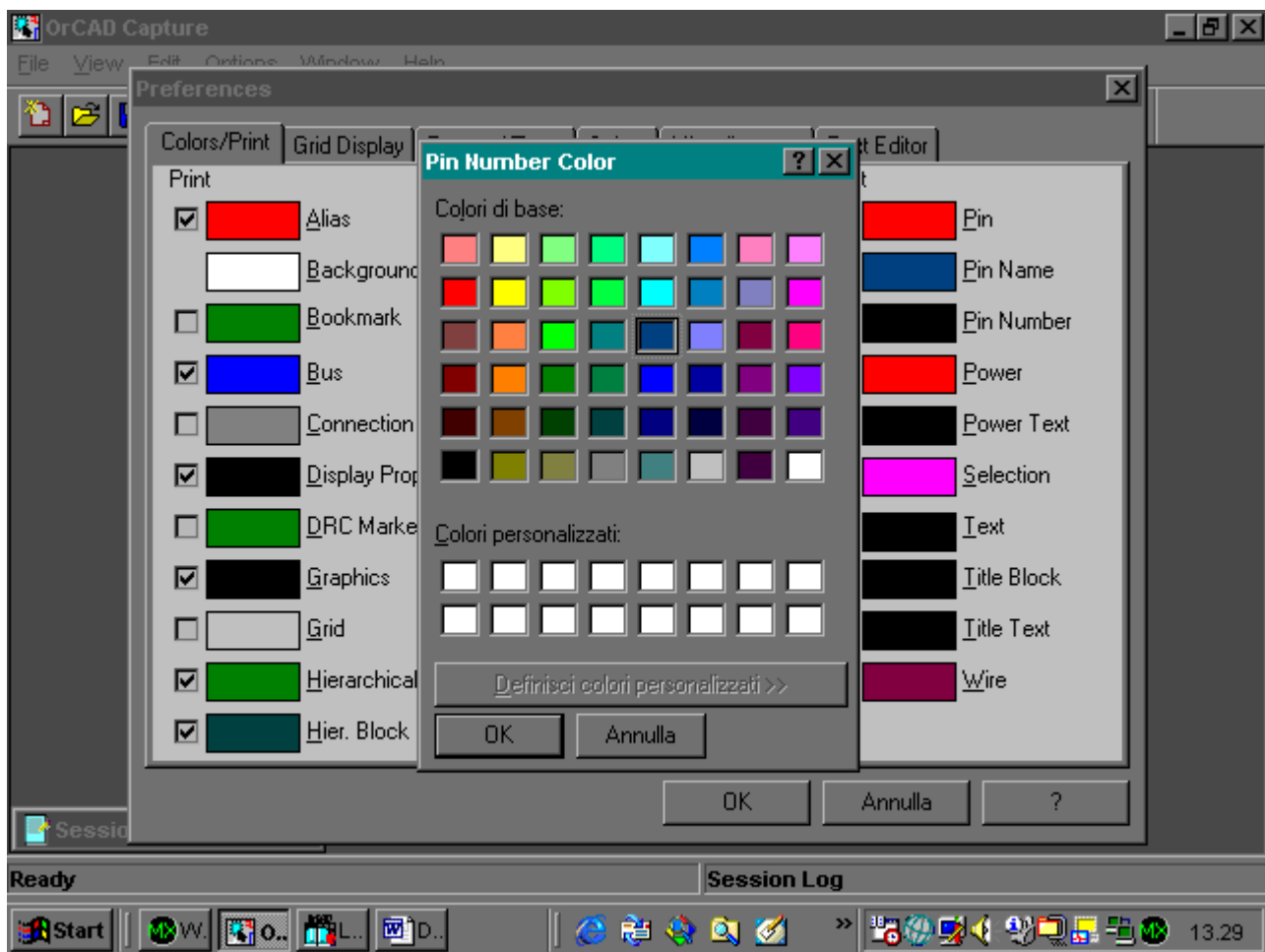
per cambiare il modo in cui appare Capture premiamo i tasti ALT e O per attivare il menu delle opzioni e poi premiamo il tasto P per attivare il comando Preferenze



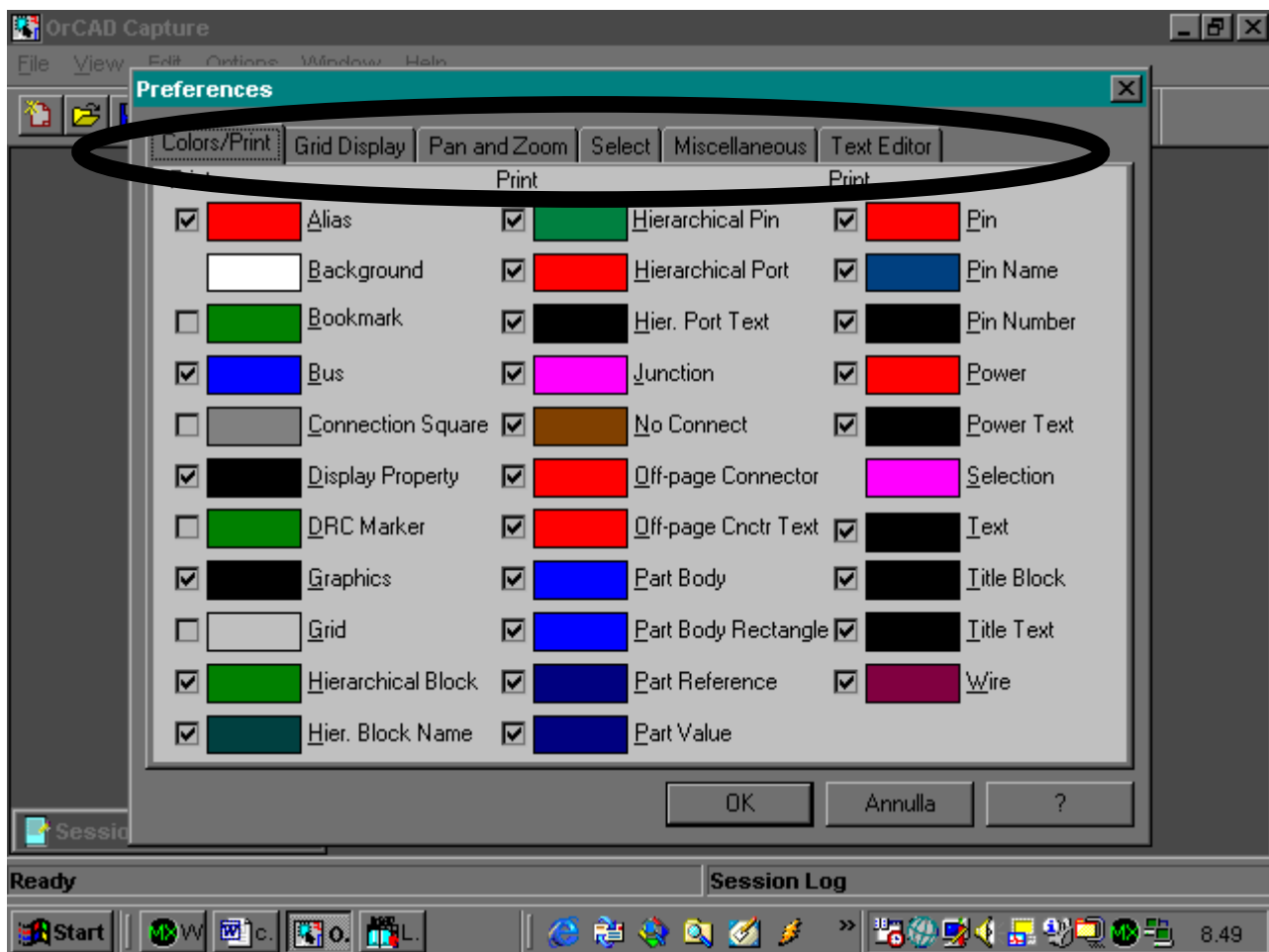
possiamo ora, grazie alla finestra che è apparsa, settare le preferenze preimpostate per l'attuale disegno e i disegni e librerie che andremo a realizzare in seguito.



ad esempio, cliccando sulla finestra corrispondente all'opzione Pin number

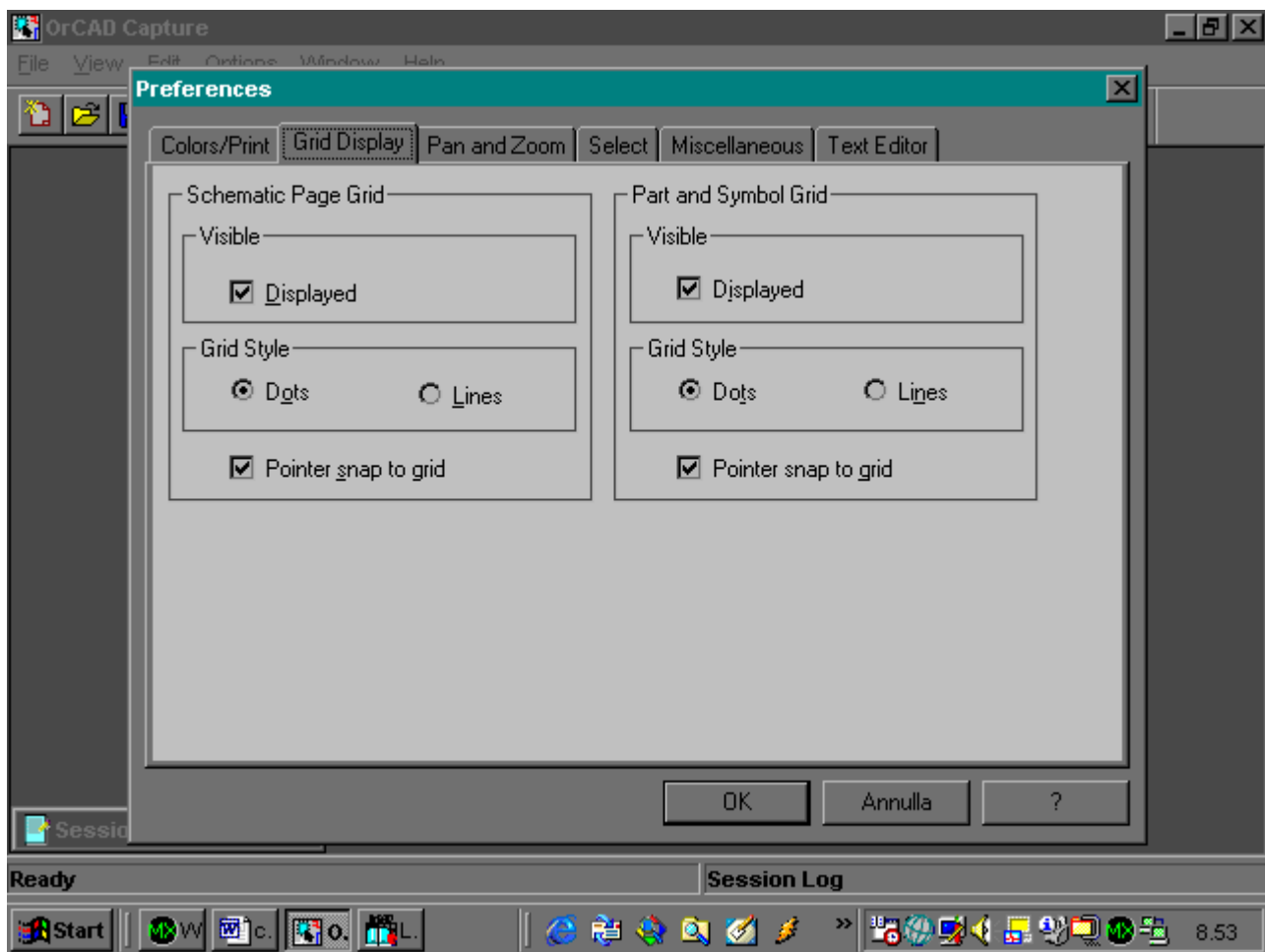


possiamo scegliere il colore con cui appariranno i numeri dei piedini dei componenti nei disegni che andremo a realizzare.

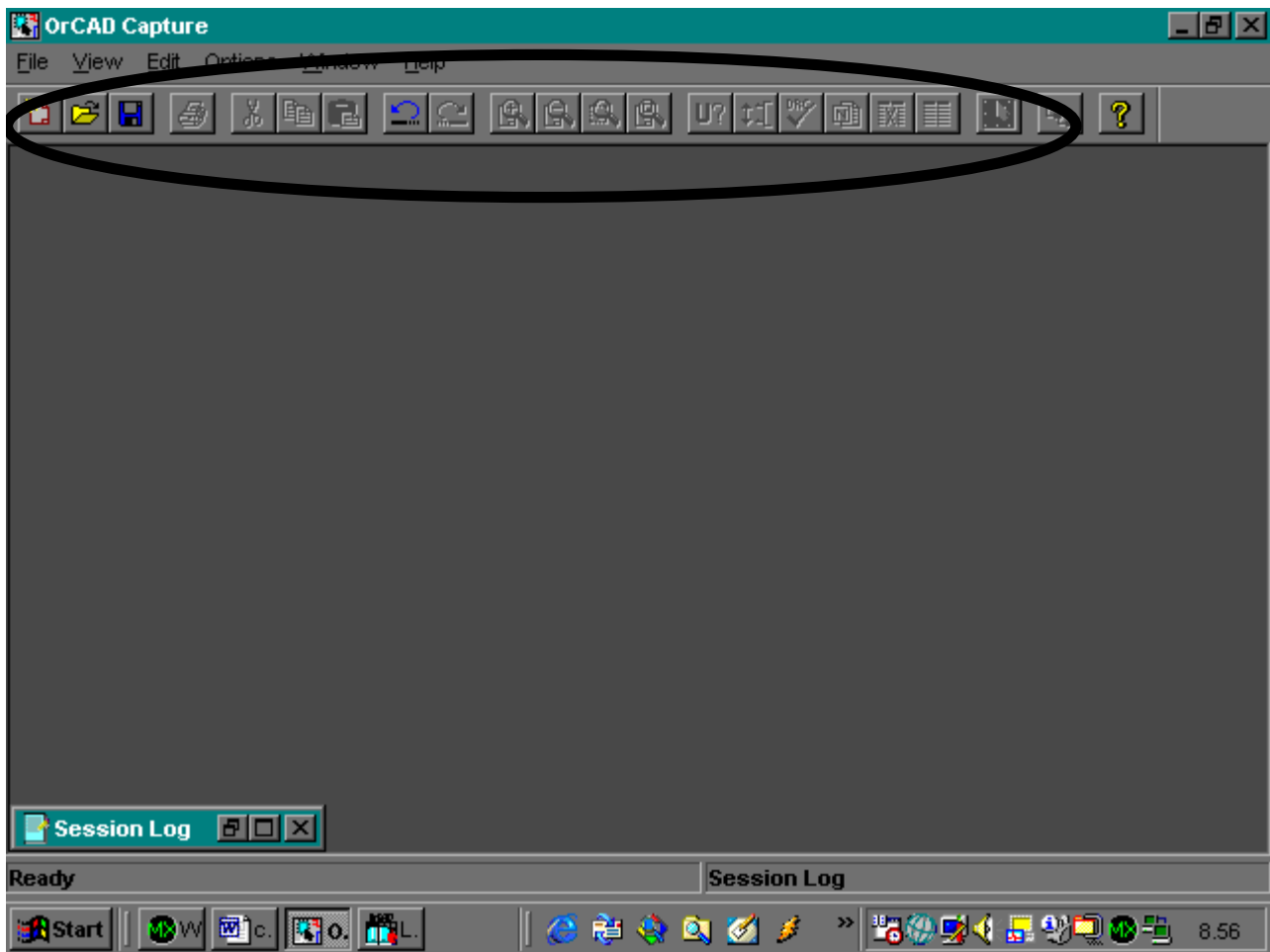


Altre preferenze sono disponibili cliccando sulle altre etichette.



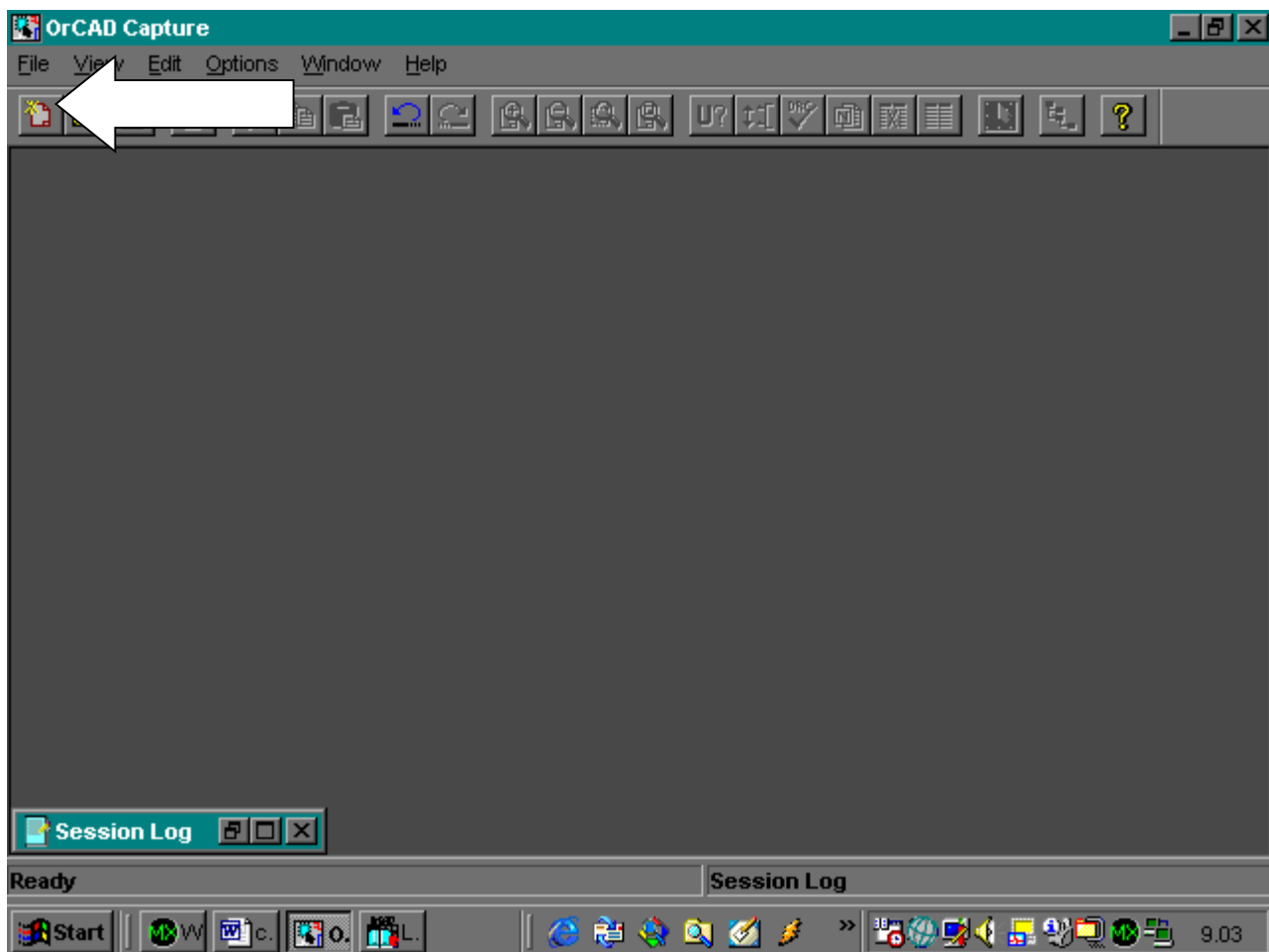


Con la cartella Grid display possiamo ad esempio, decidere se la griglia è visibile nella finestra del disegno, e le caratteristiche della griglia stessa.



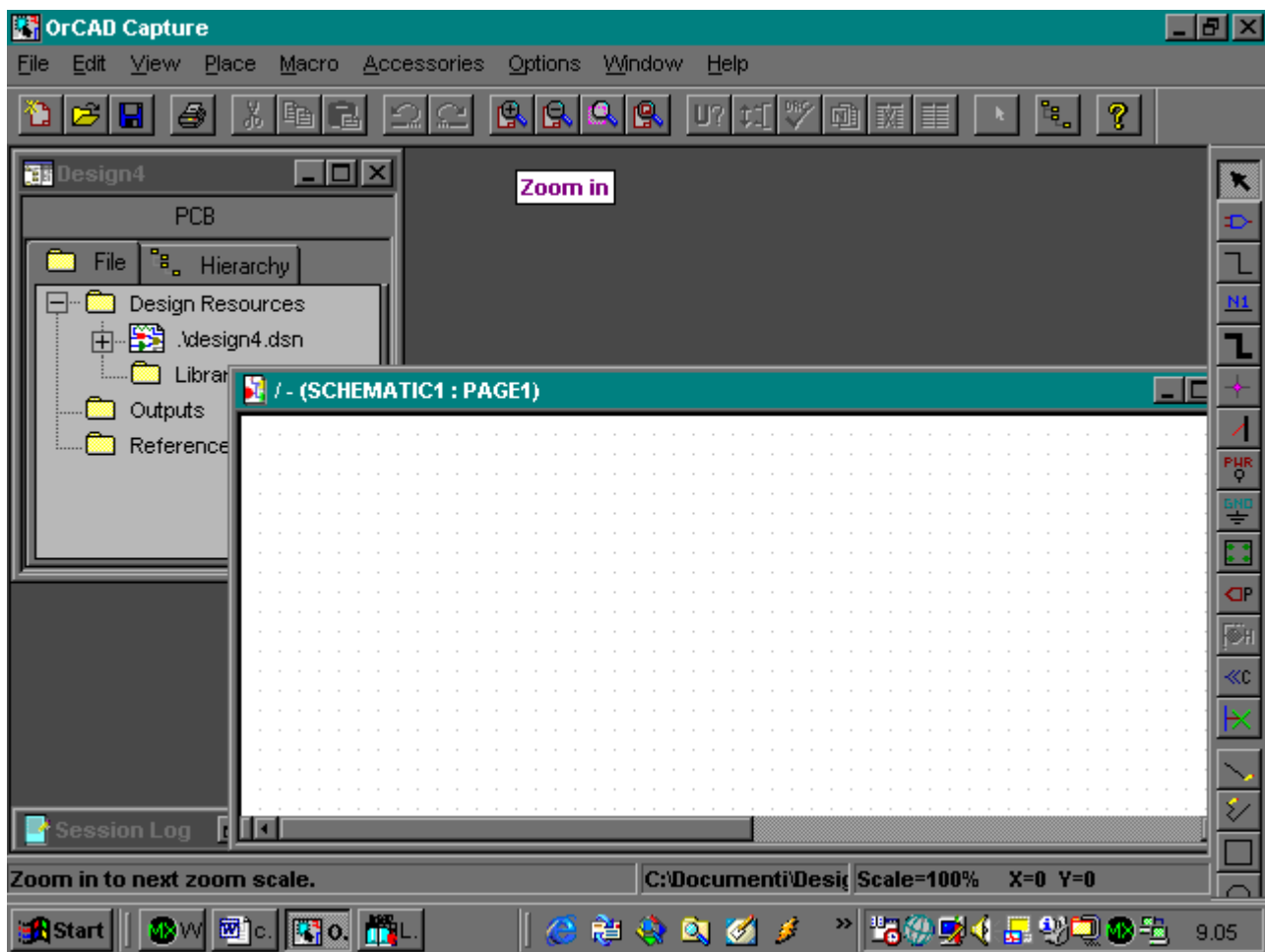
comandi e strumenti usati frequentemente sono disponibili anche nella barra degli strumenti.

I pulsanti in grigio sono pulsanti corrispondenti a comandi o strumenti indisponibili quando non ha senso utilizzarli.

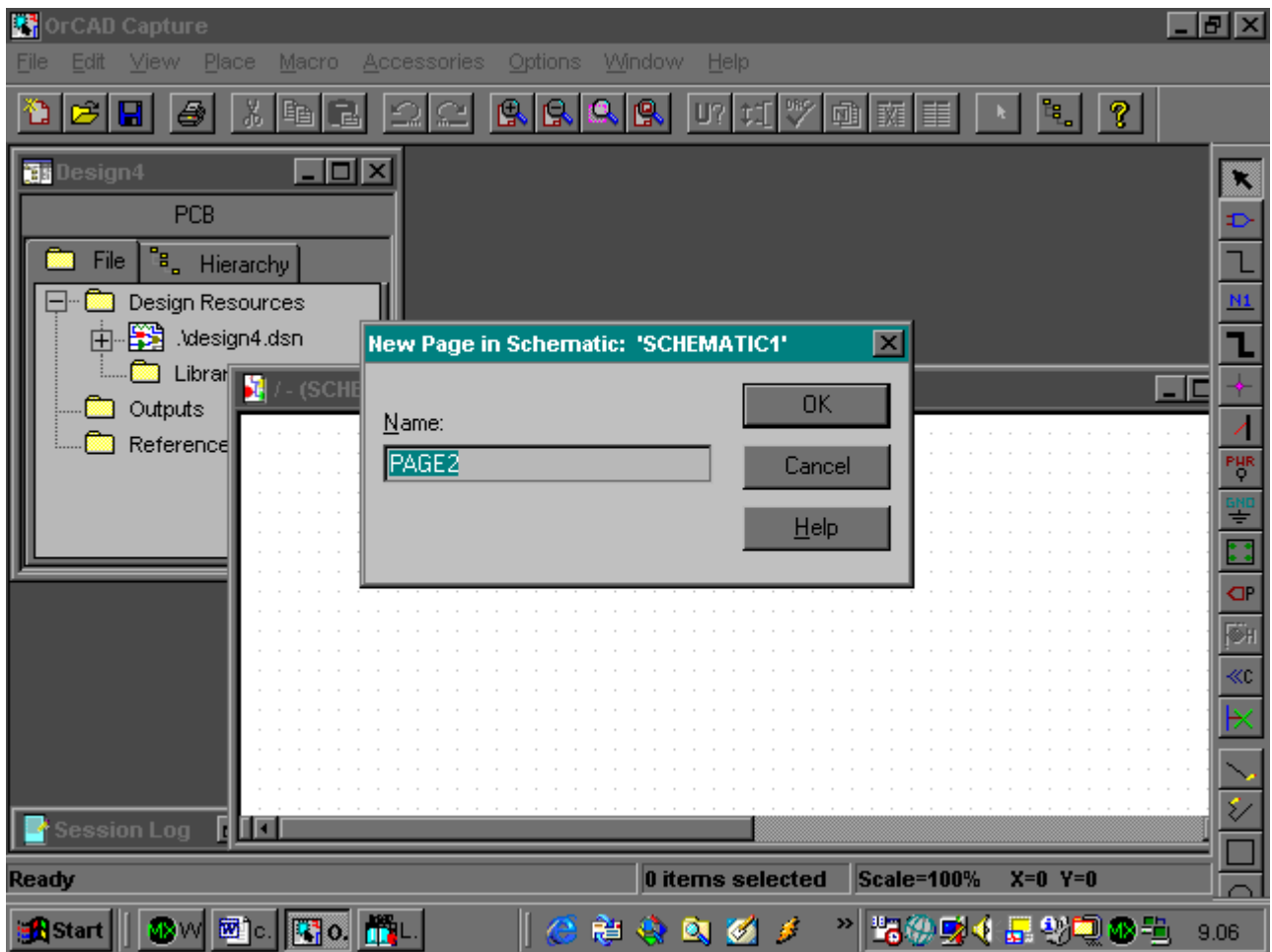


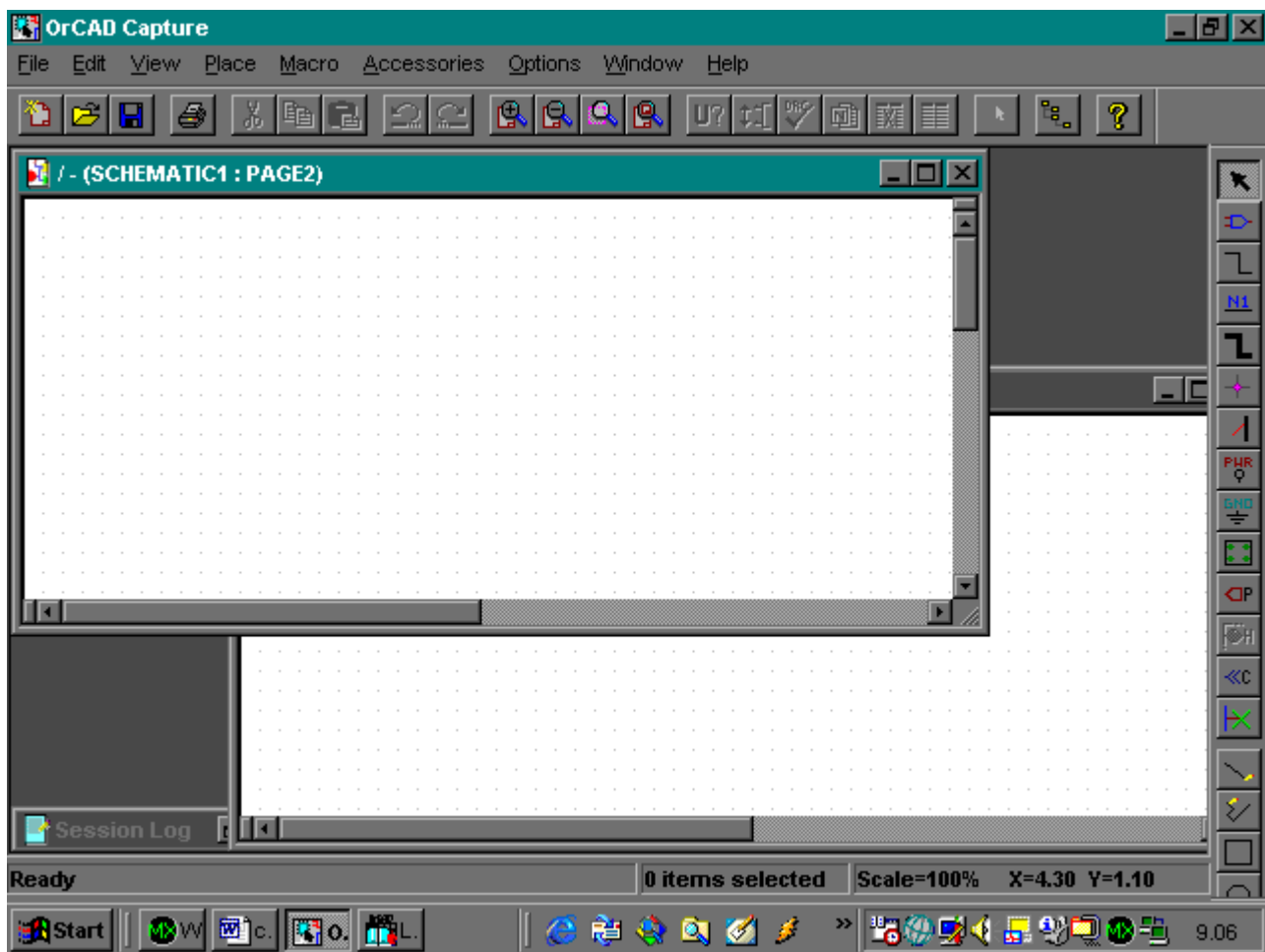
Il pulsante Nuovo crea un nuovo documento dello stesso tipo di quello attivo.

Se, ad esempio, è aperta una finestra per il disegno di un circuito

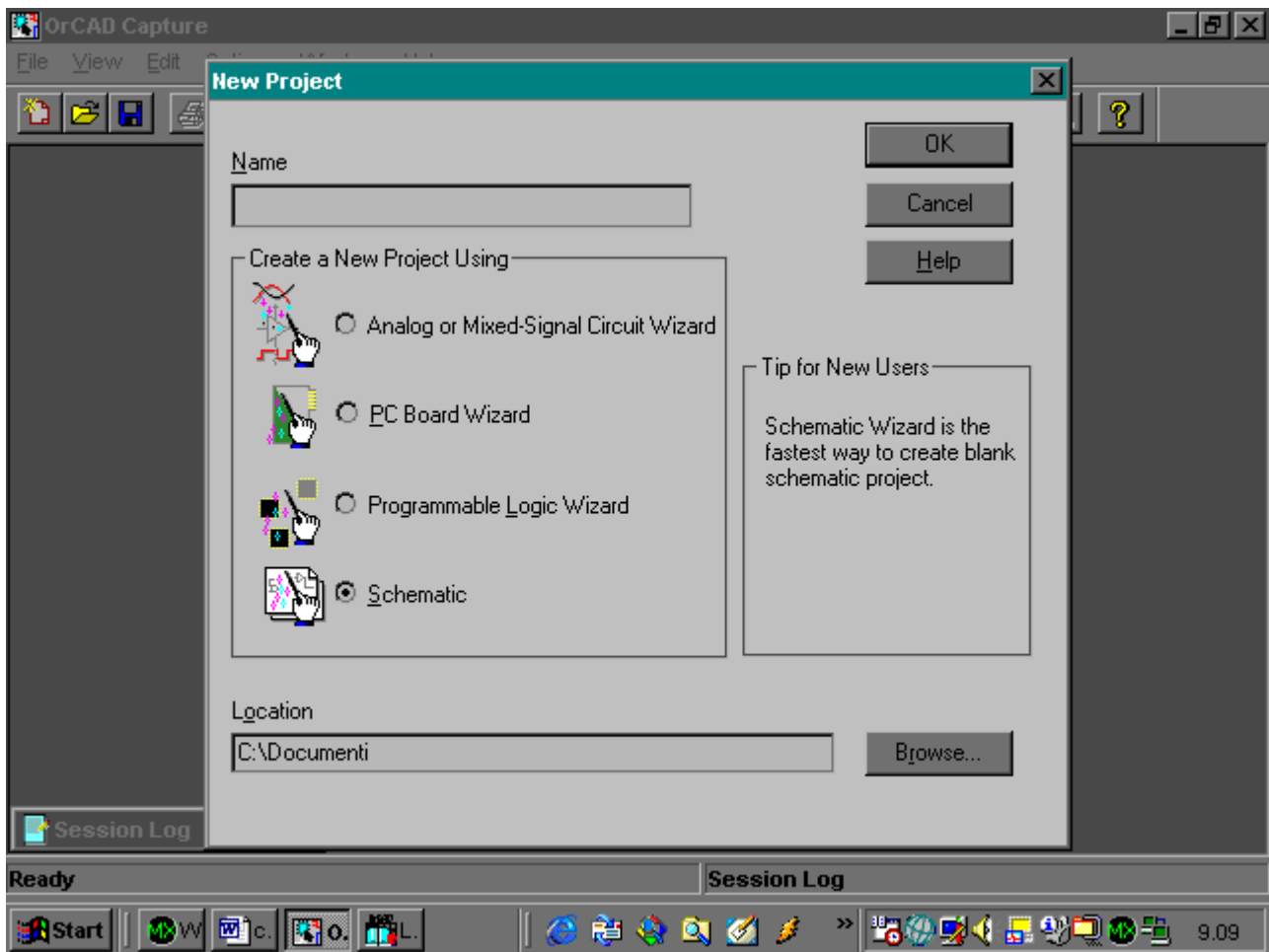


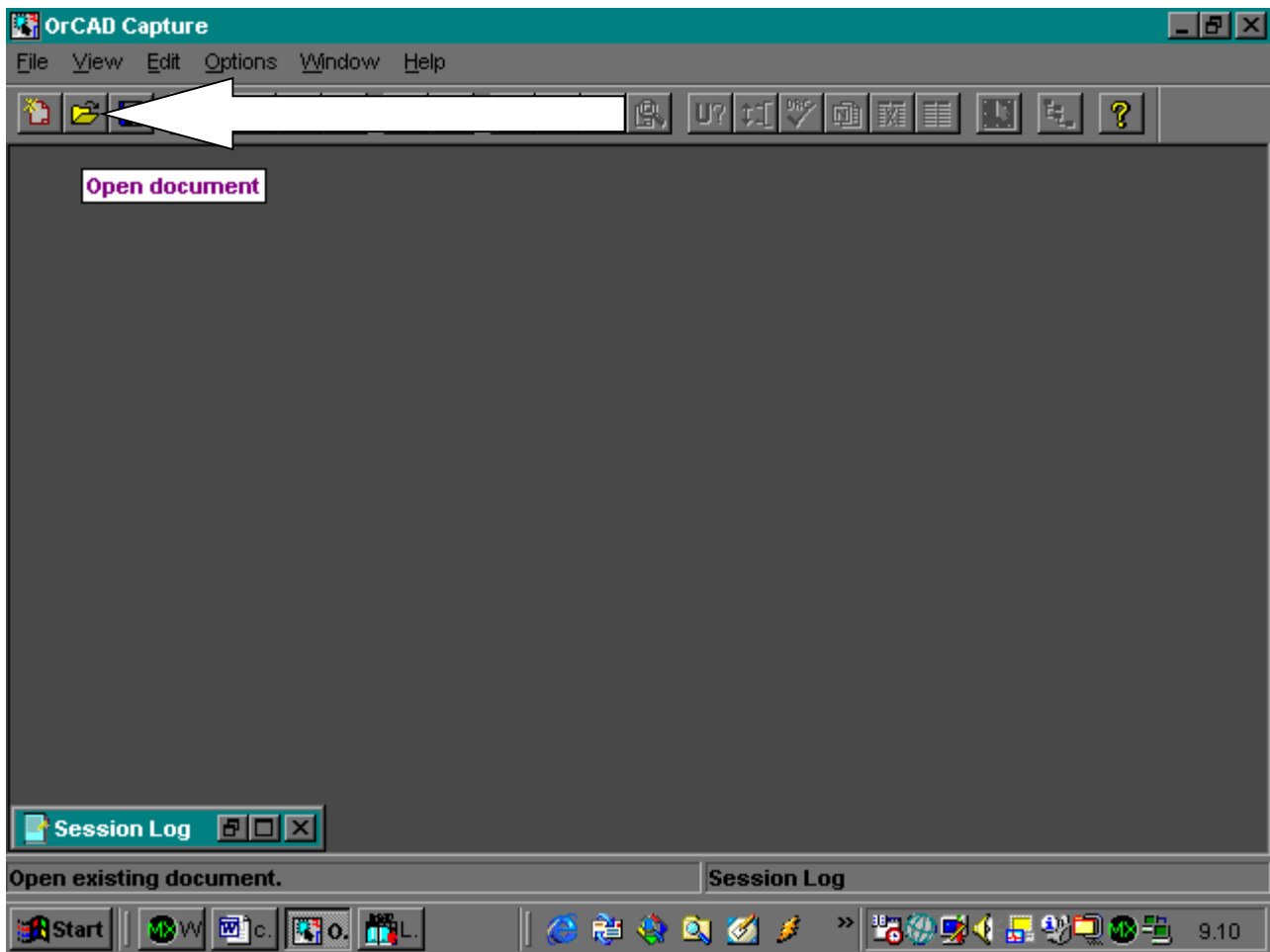
cliccando sul pulsante Nuovo si apre una nuova finestra per il disegno





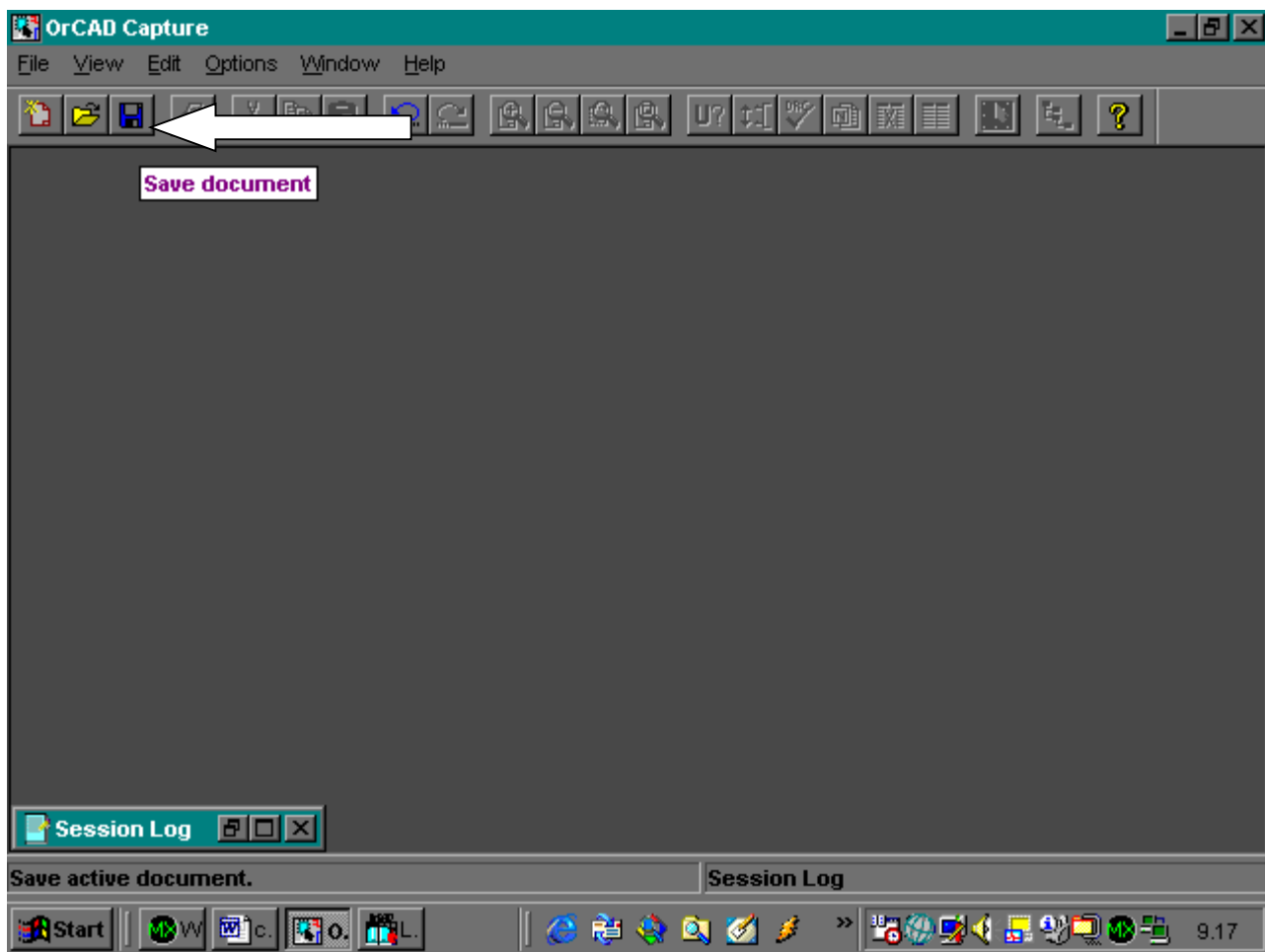
se, invece, non è aperto alcun documento, cliccando sul pulsante si attiva una finestra con cui scegliere il tipo di documento da aprire



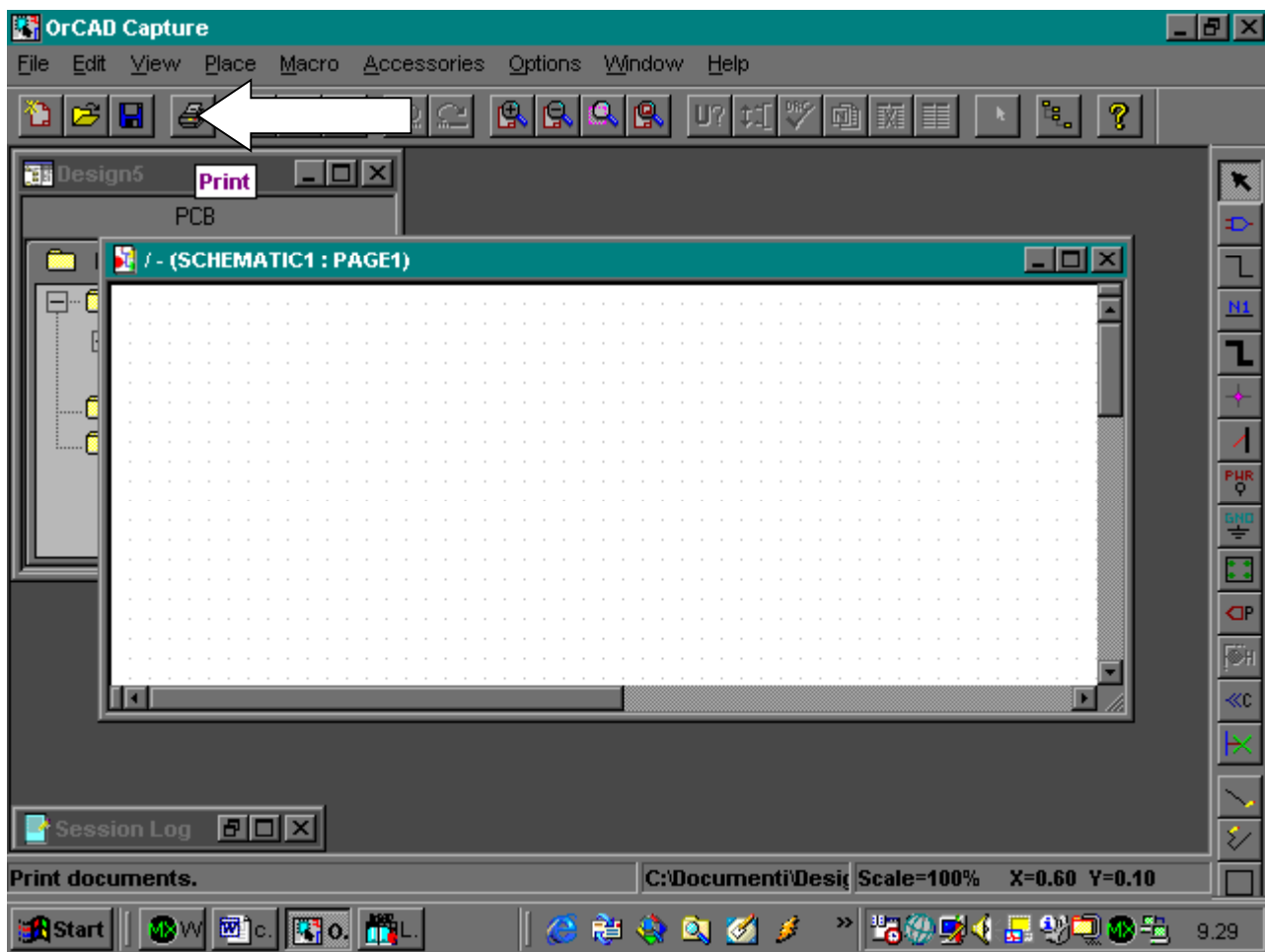


Il pulsante Apri serve invece ad aprire un documento già esistente.

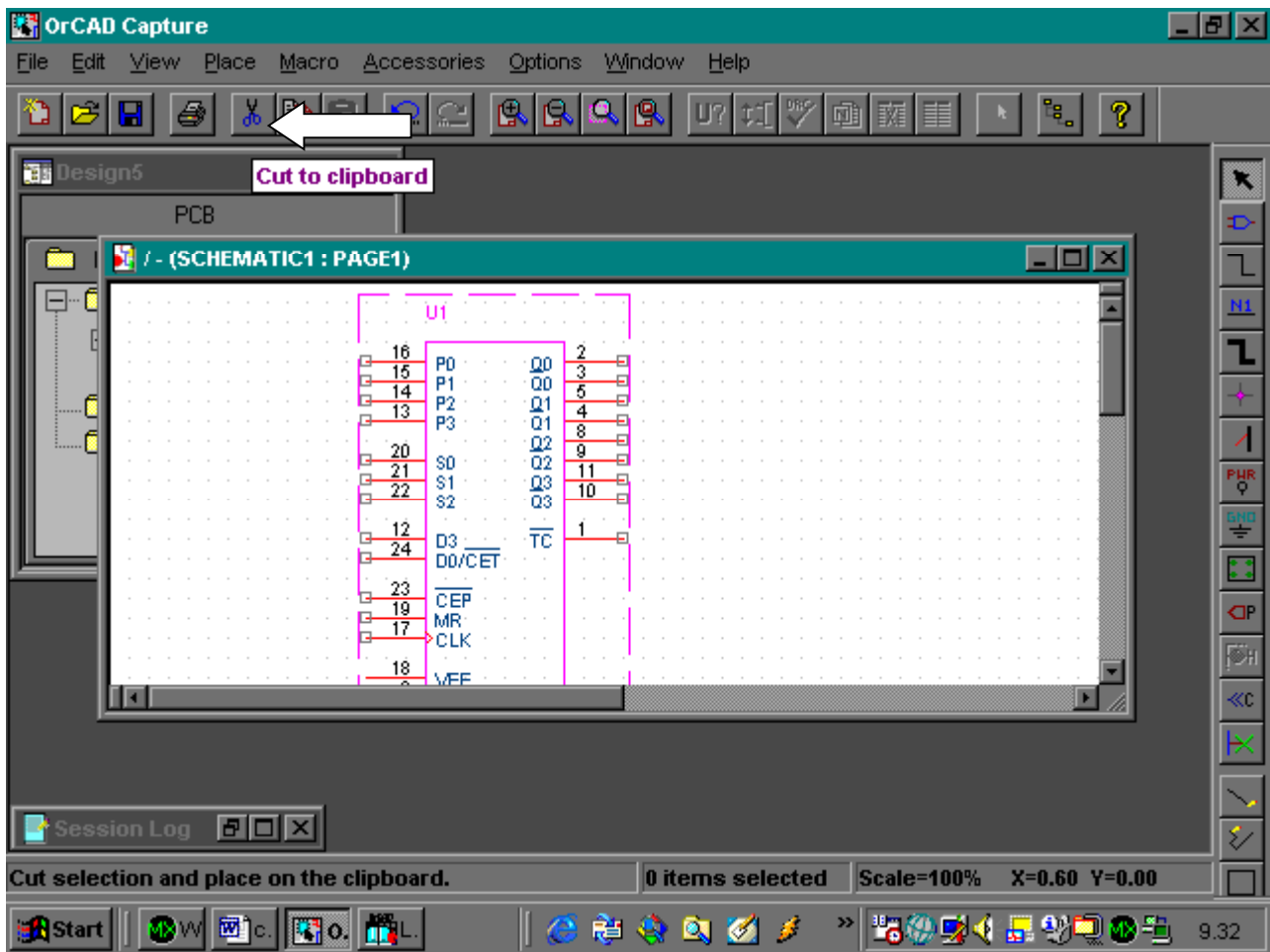




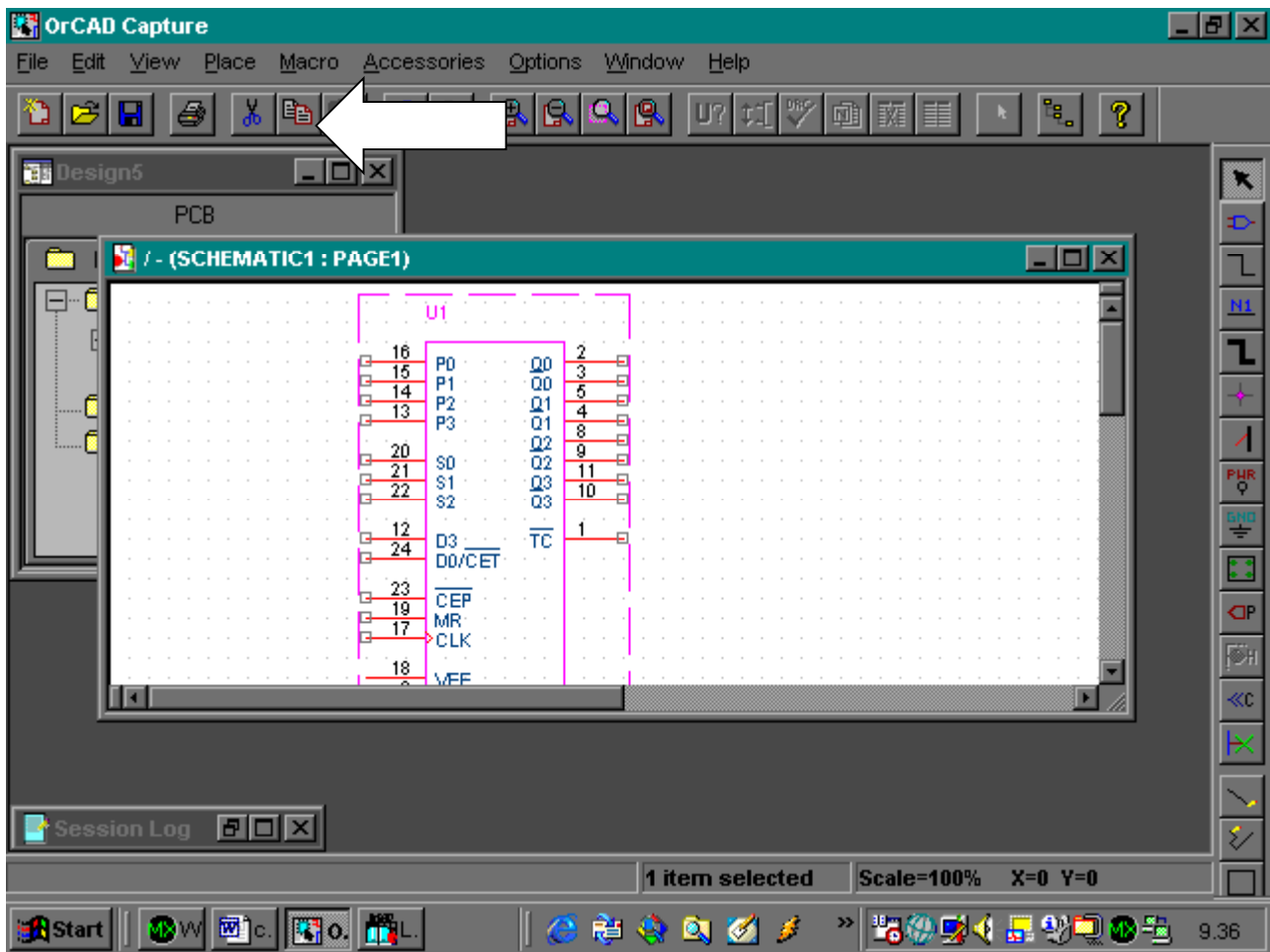
il pulsante Salva serve a salvare il documento attivo.



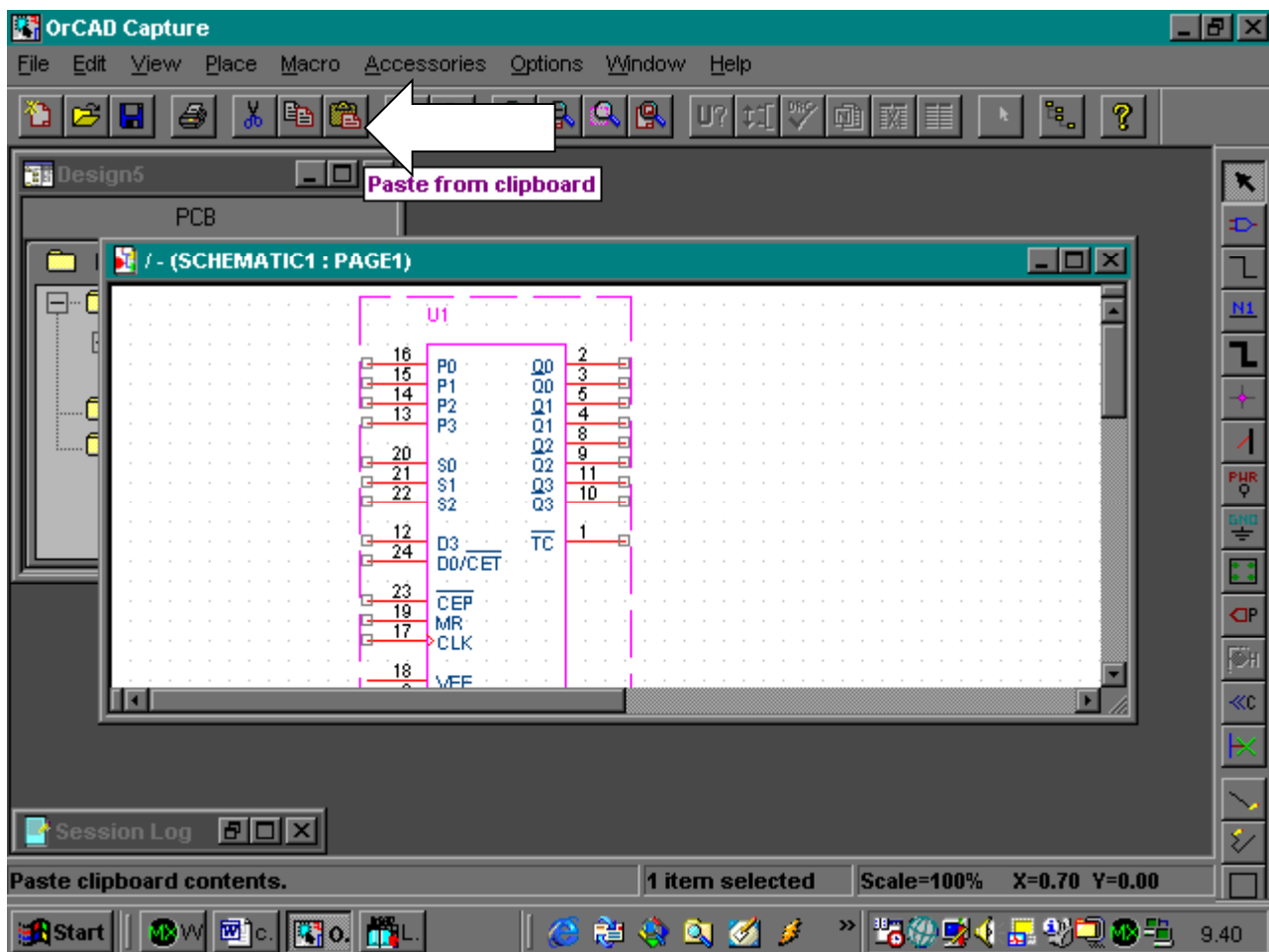
il pulsante Stampante serve invece a stampare la pagina attiva.



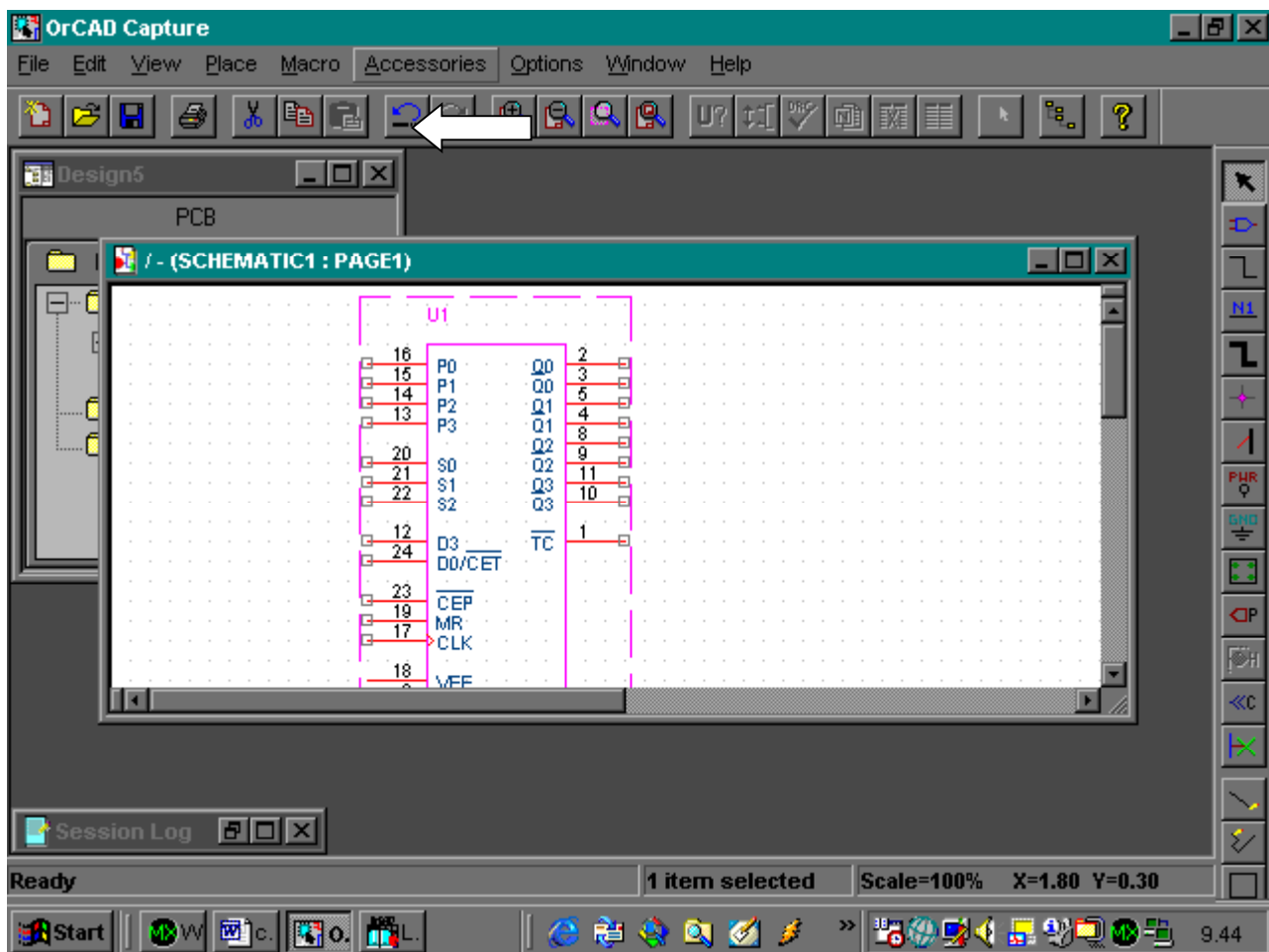
il pulsante Taglia permette, invece, di tagliare l'oggetto selezionato nello schema e copiarlo nella Clipboard. L'oggetto scompare dal disegno ma è memorizzato e disponibile per essere incollato in un nuovo disegno.



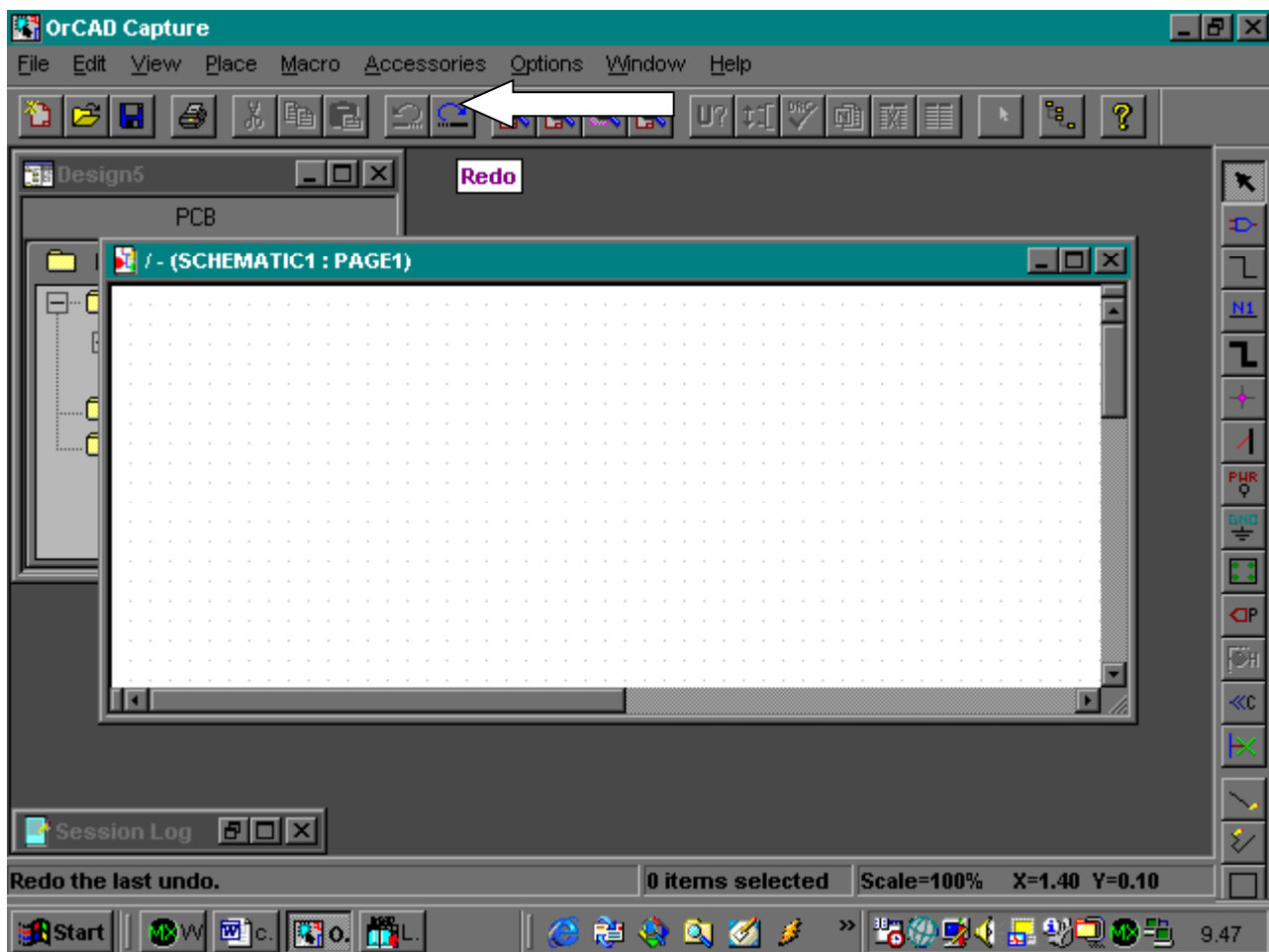
il pulsante Copia consente di copiare l'oggetto selezionato nella finestra attiva nella clipboard. L'oggetto continua ad essere presente nel disegno originale ma è stato memorizzato per cui è disponibile per essere incollato in un altro disegno o nello stesso disegno attivo, se vogliamo che in esso siano presenti più disegni dello stesso tipo.



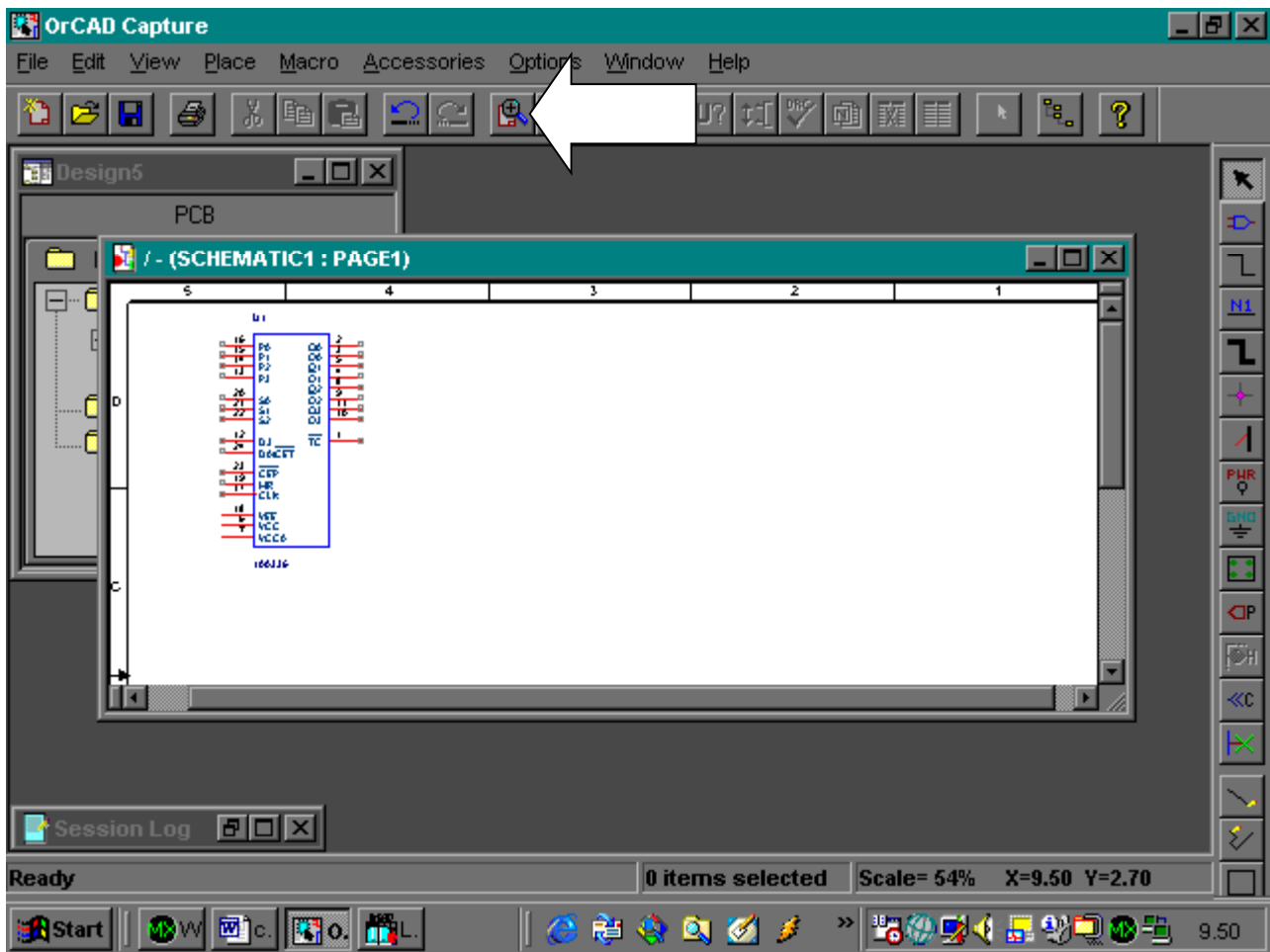
il pulsante Incolla consente di incollare in uno schema l'oggetto che è stato selezionato precedentemente e copiato nella clipboard con i pulsanti Copia o Taglia.



il pulsante Annulla serve ad annullare l'ultima operazione eseguita.

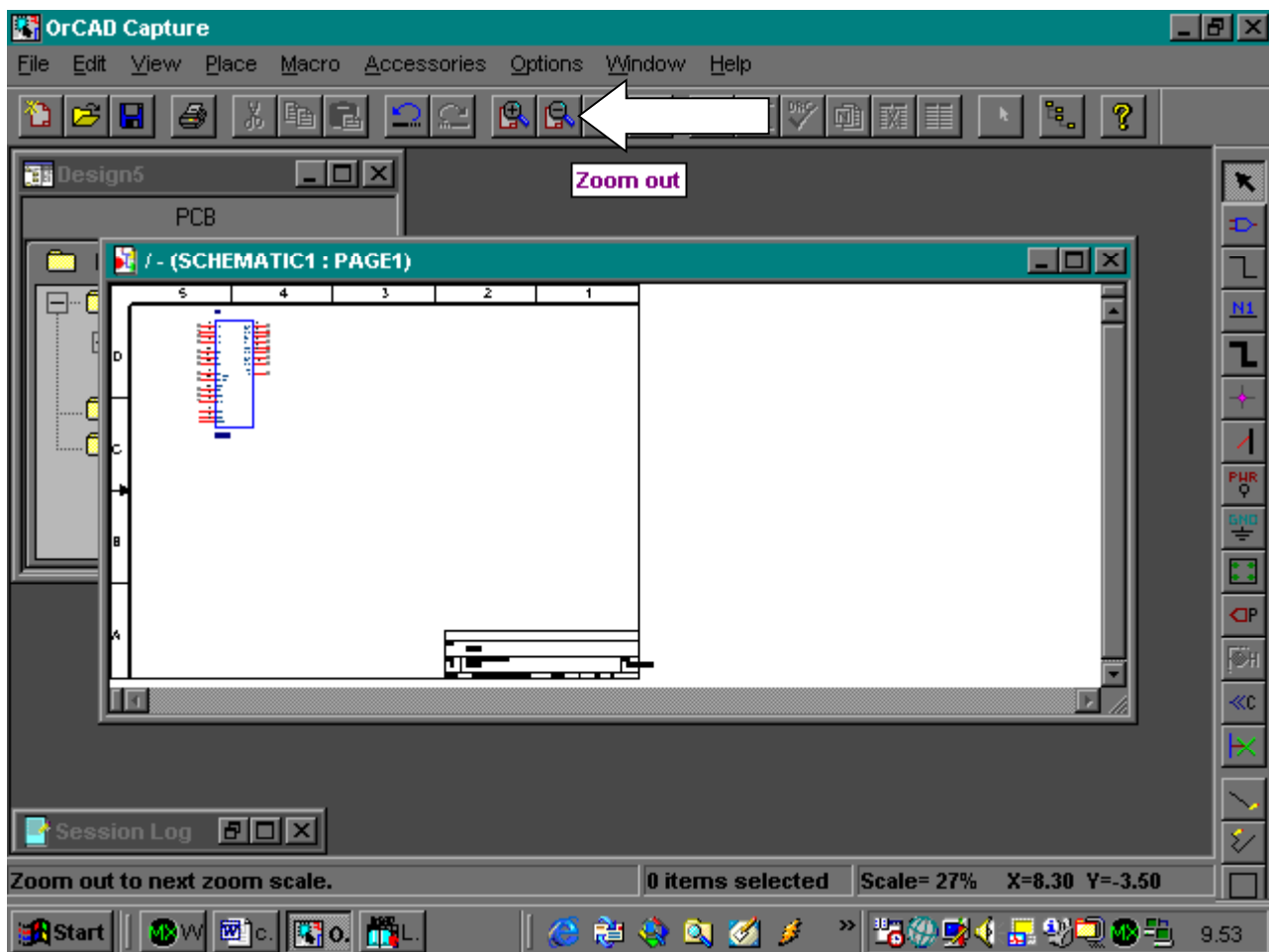


il pulsante Ripristina serve a ripristinare l'ultimo comando annullato con il pulsante Annulla

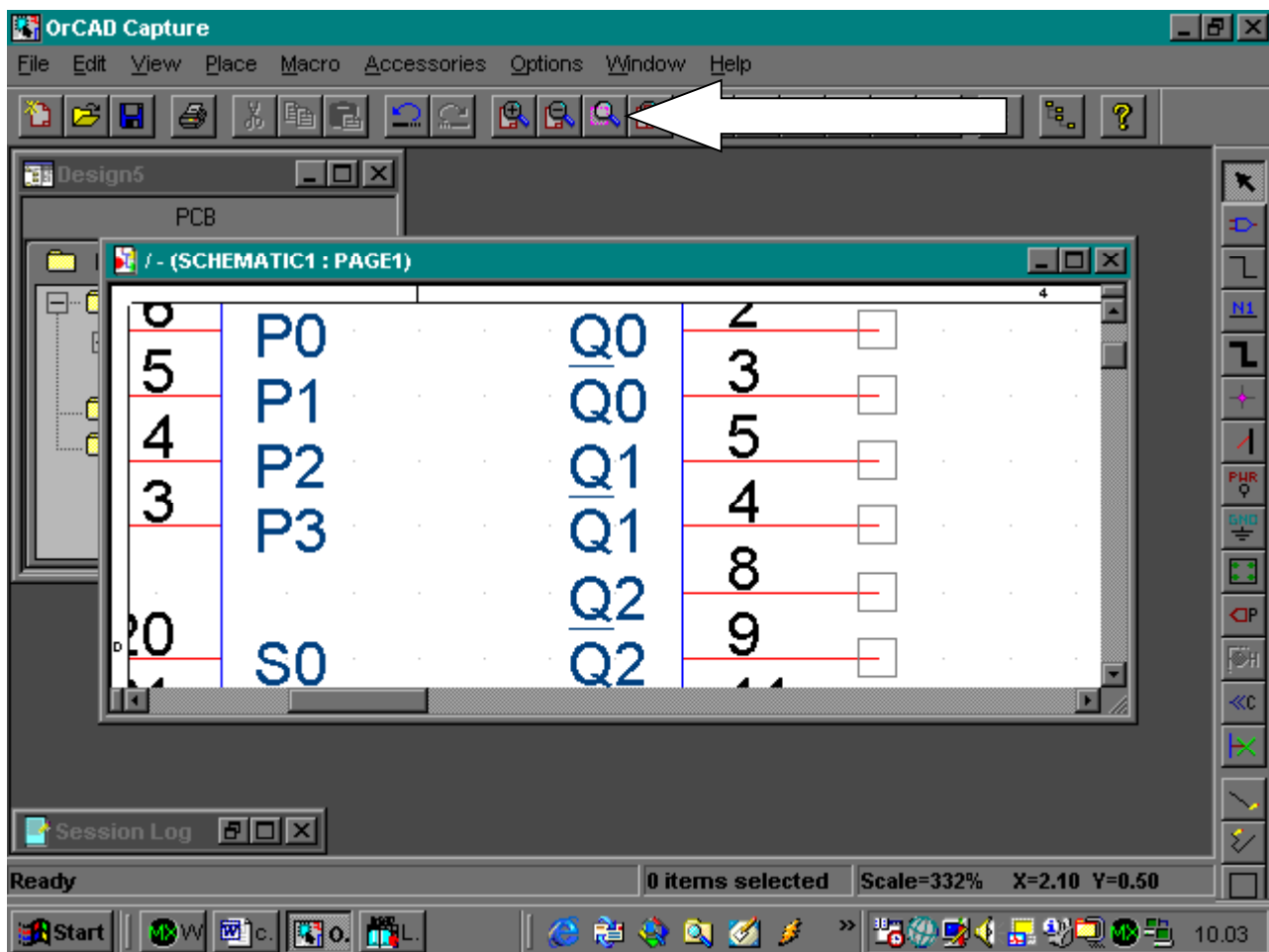


il pulsante Zoom In serve ad avere una visione ingrandita del disegno. Ad ogni click il disegno viene ingrandito di un fattore di moltiplicazione.

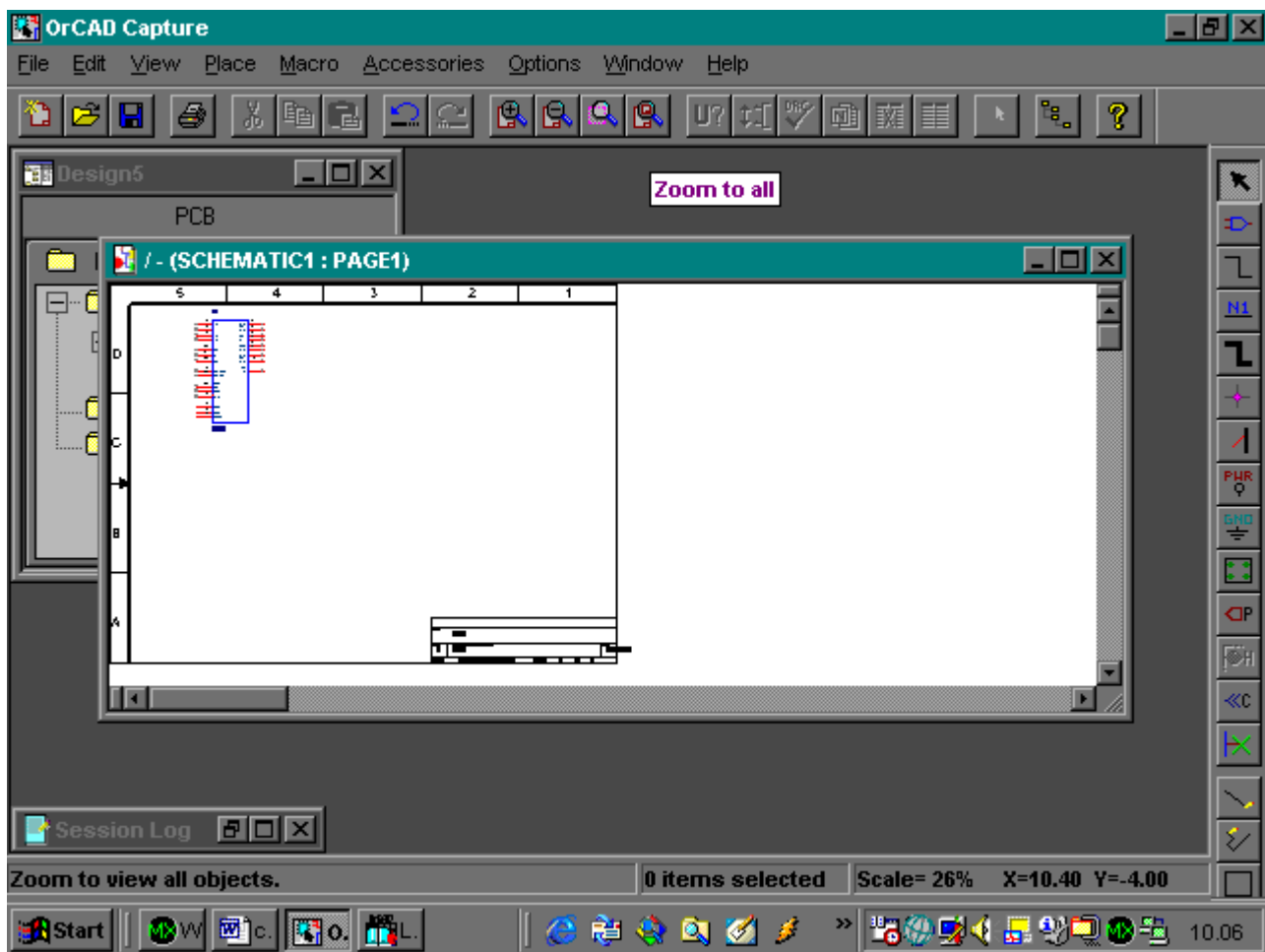




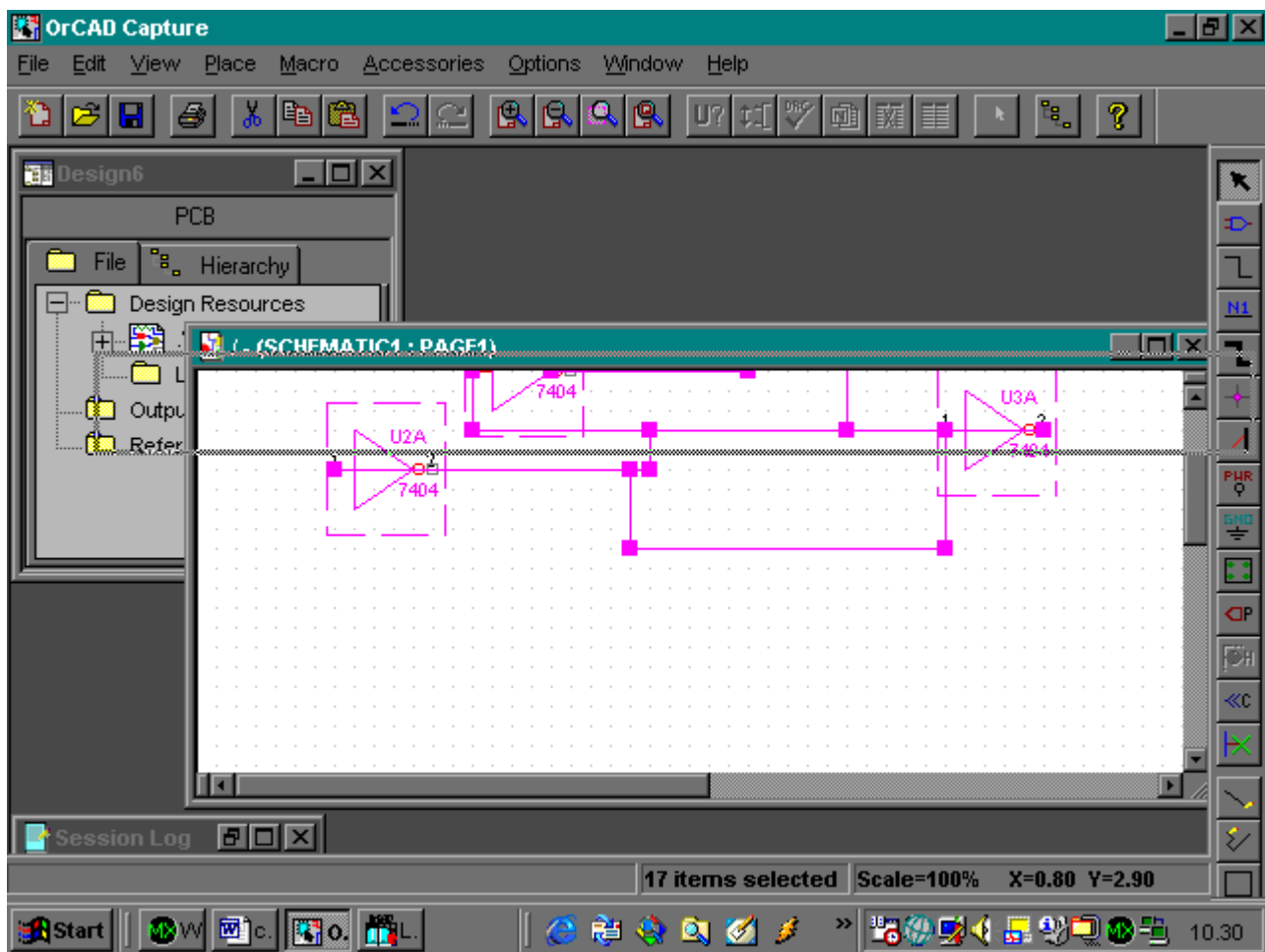
Il pulsante Zoom out serve invece a rimpicciolire la visione del disegno. Ogni volta che clicchiamo sul pulsante il disegno viene ridotto di un fattore pari a quello di zoom.



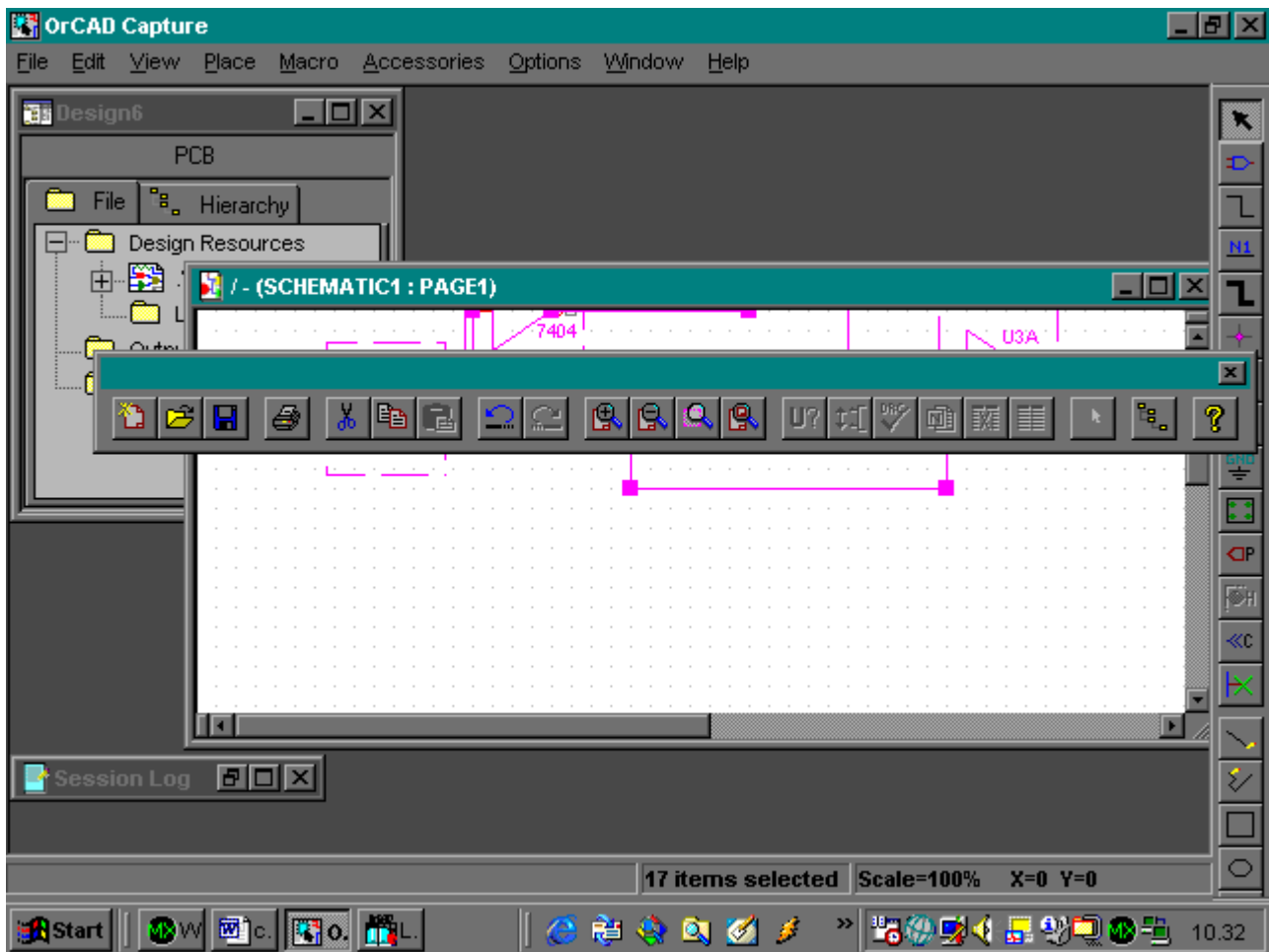
il pulsante Zoom to region consente di ingrandire una zona selezionata dello schema

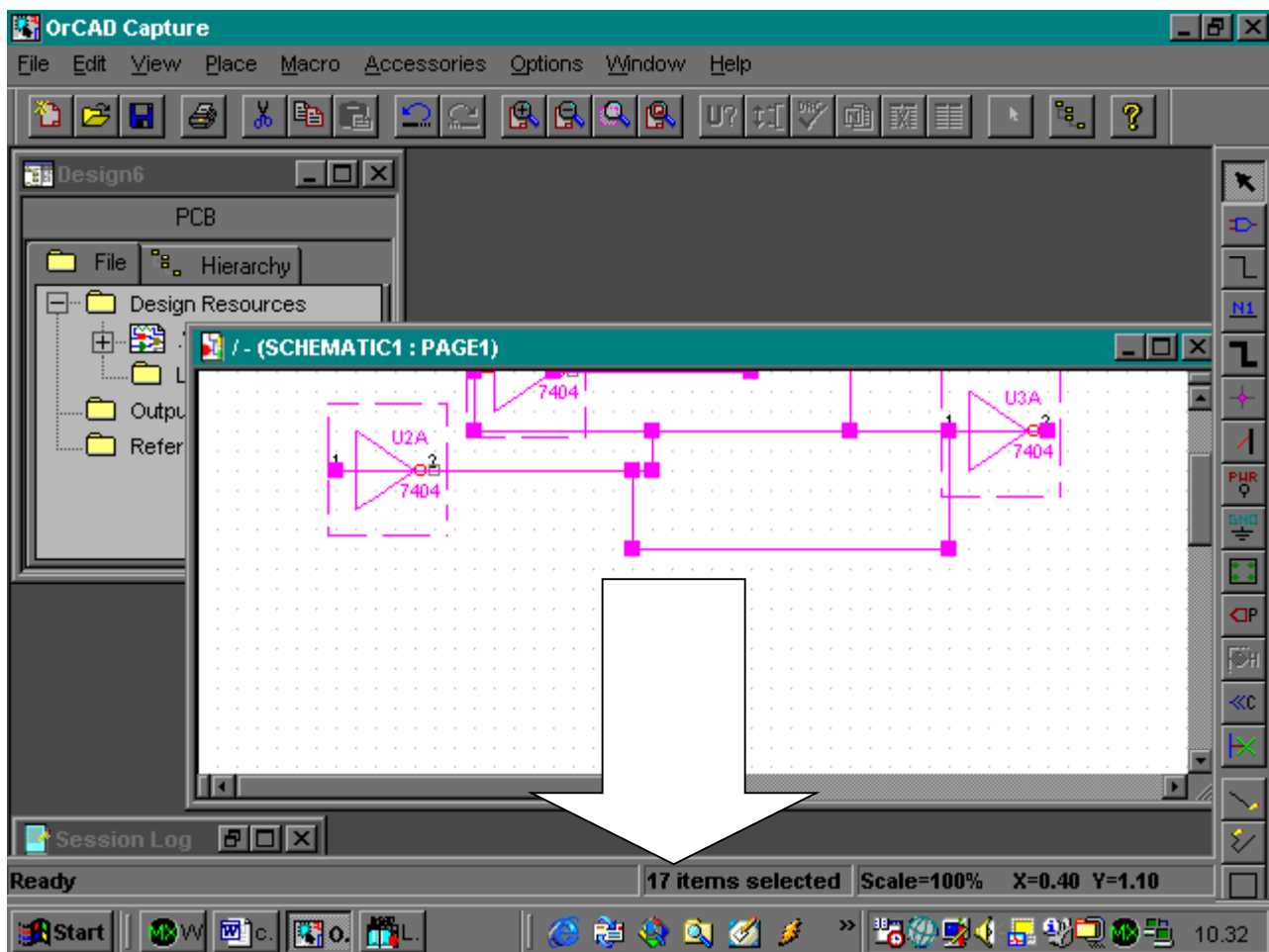


il pulsante Zoom to all serve a far visualizzare l'intero disegno.

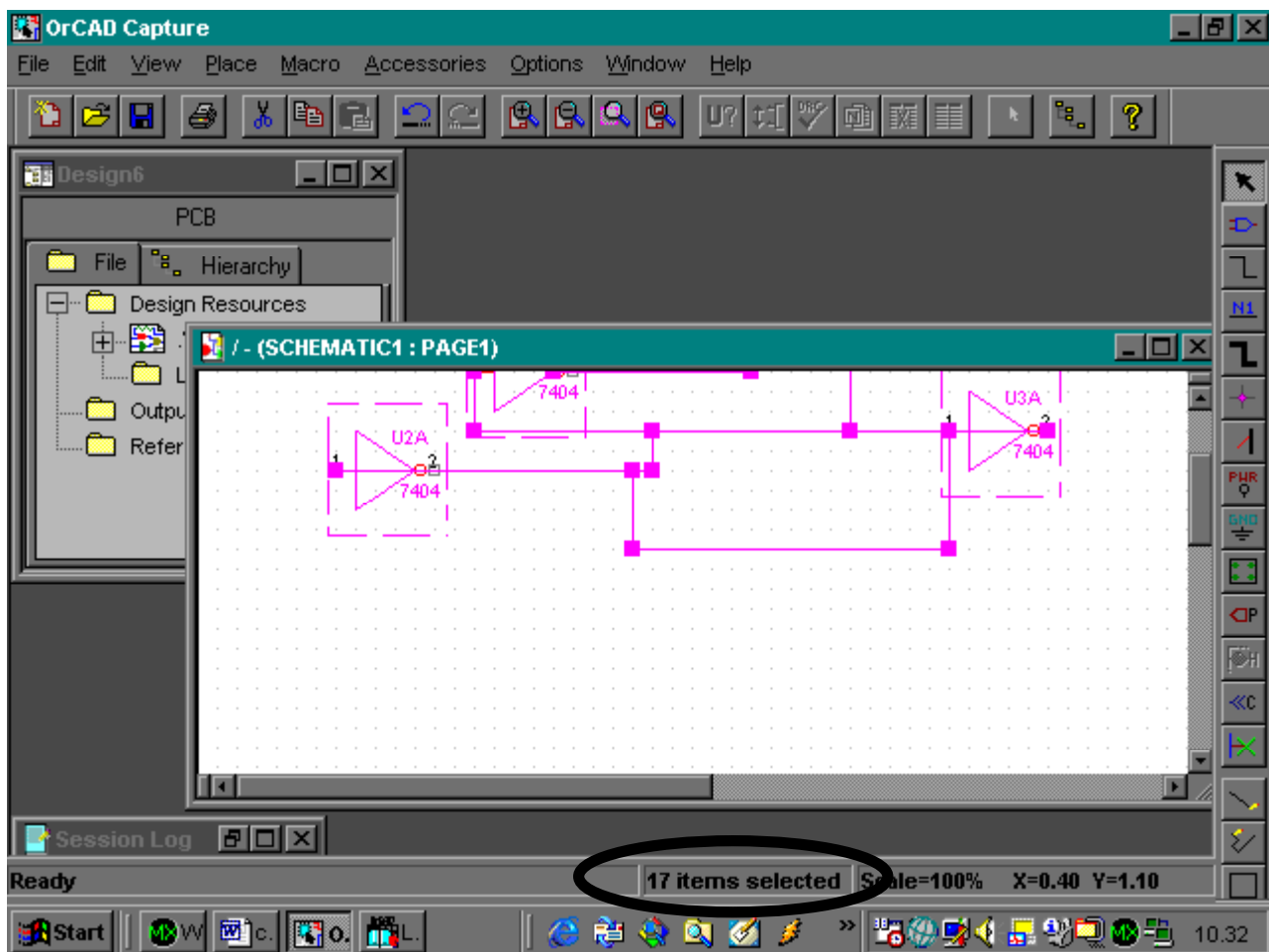


tenendo il tasto sinistro del mouse premuto potete spostare la barra degli strumenti in una qualunque posizione sullo schermo.

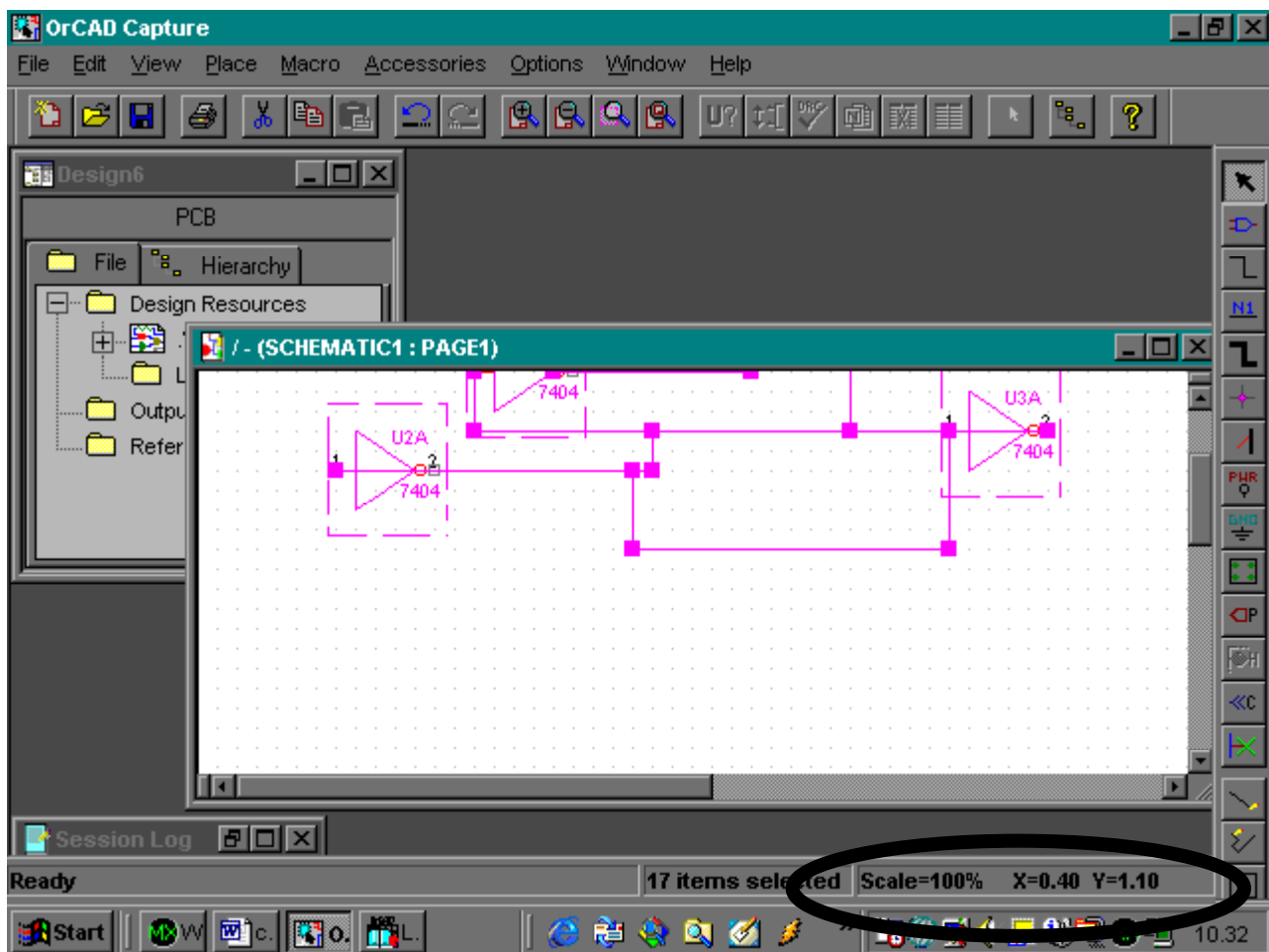




L'area in basso è detta barra di stato. La barra di stato contiene informazioni circa gli strumenti selezionati e così via.

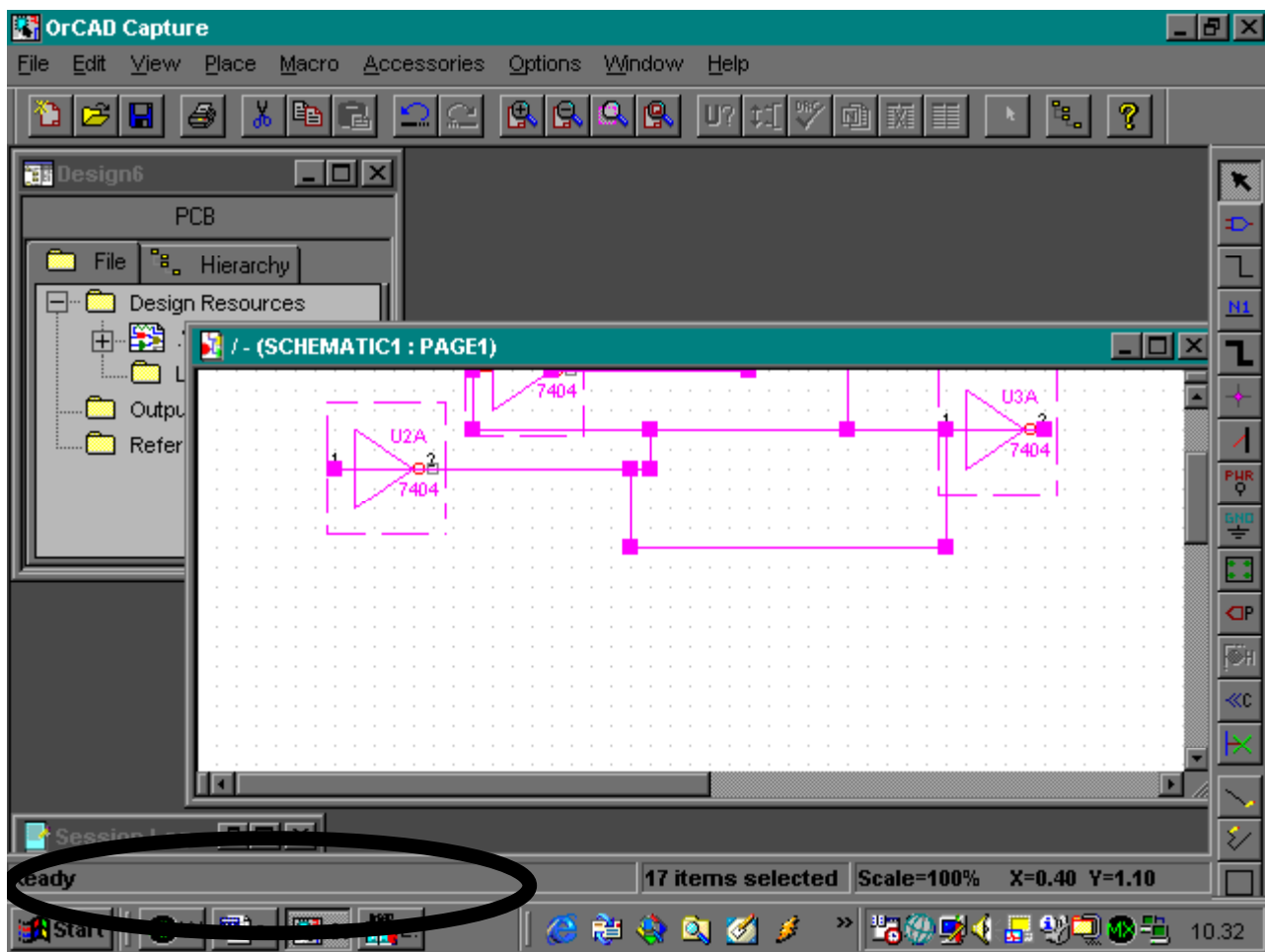


ad esempio abbiamo informazioni sul numero di oggetti selezionati nello schema circuitale

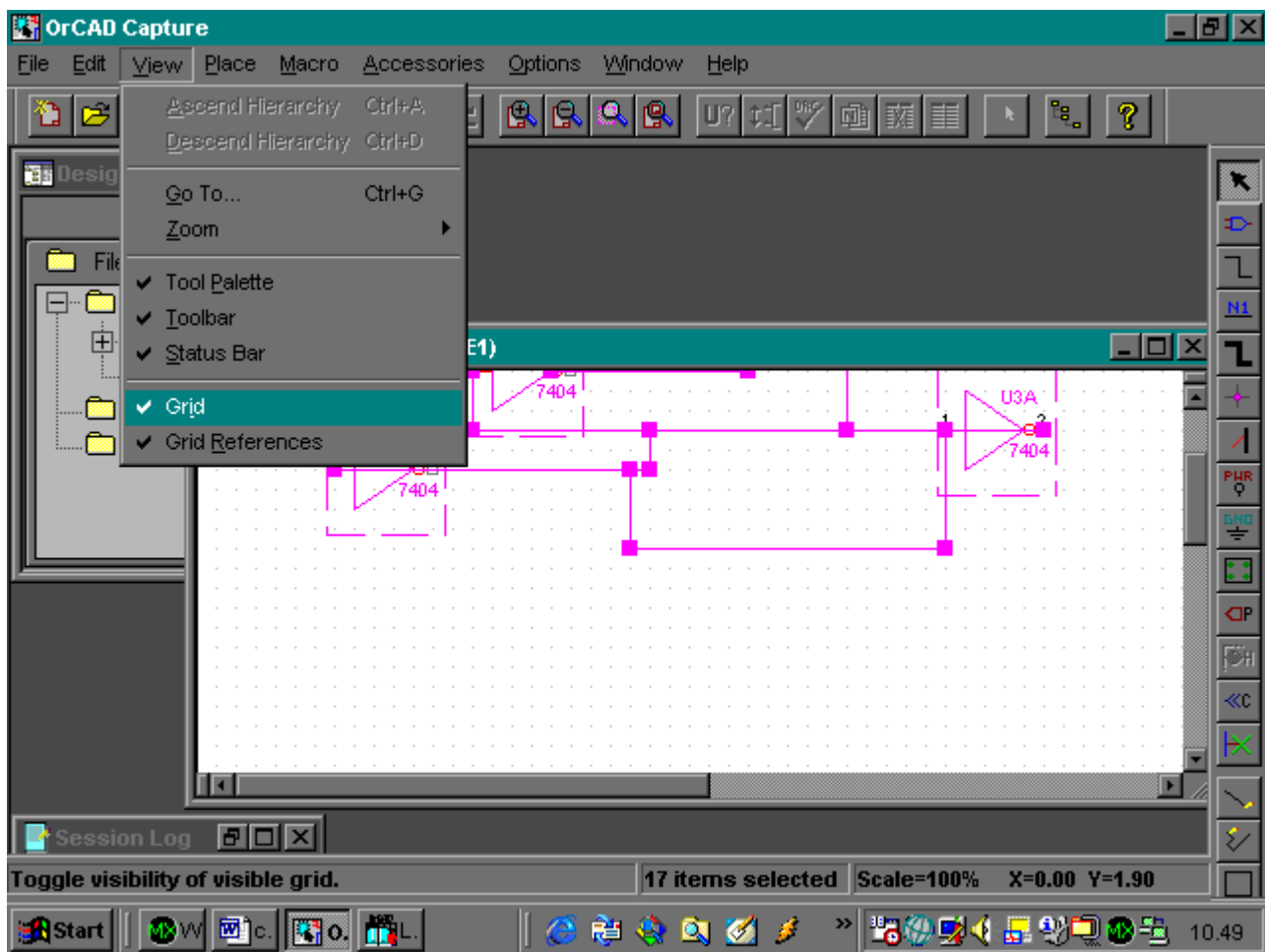


oppure abbiamo informazioni sulla scala d'ingrandimento e sull'attuale posizione del cursore sullo schermo.

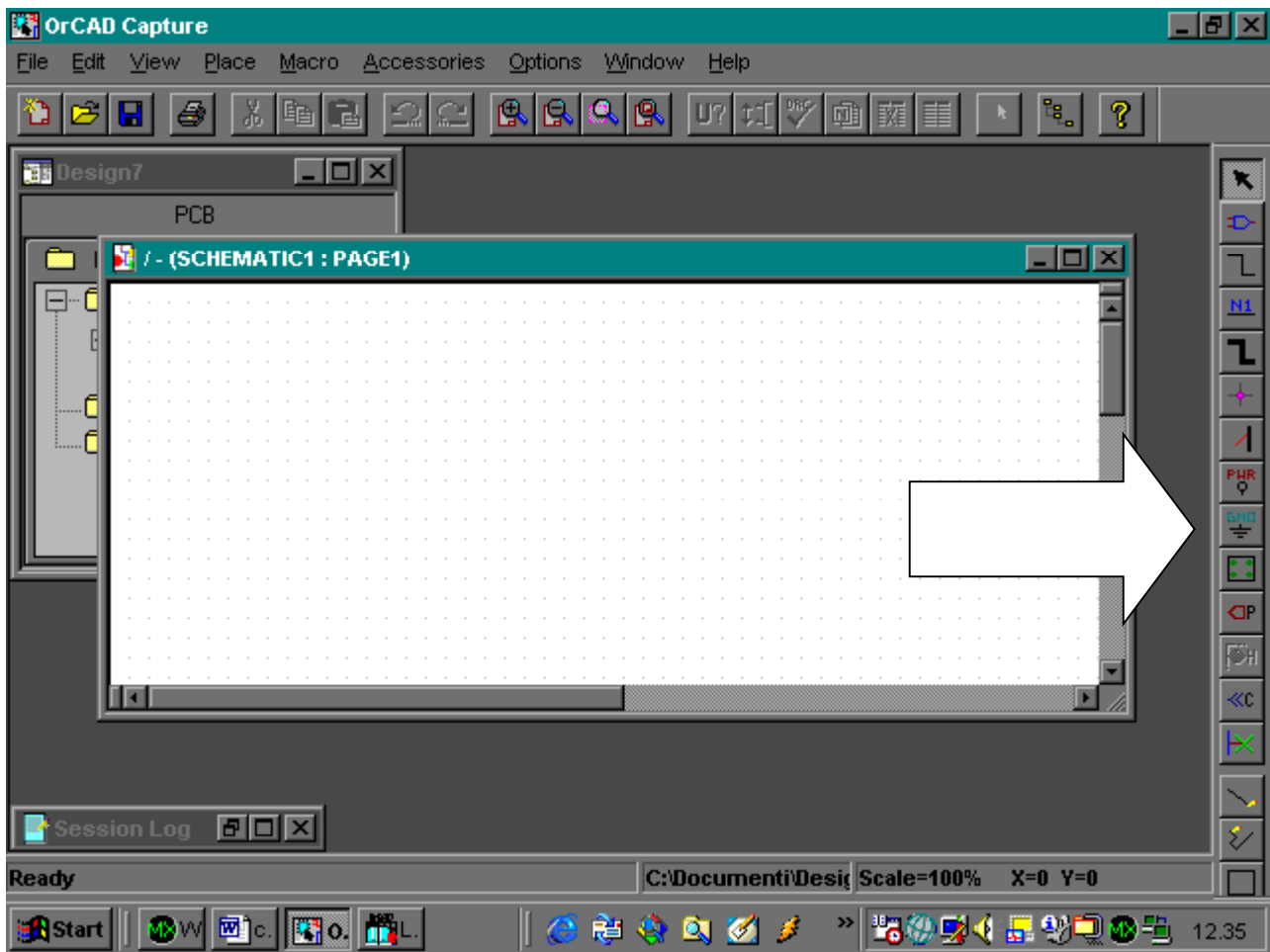




la sezione di sinistra della barra di stato mostra informazioni circa gli elementi del menu, gli oggetti della barra degli strumenti, ecc. selezionati.

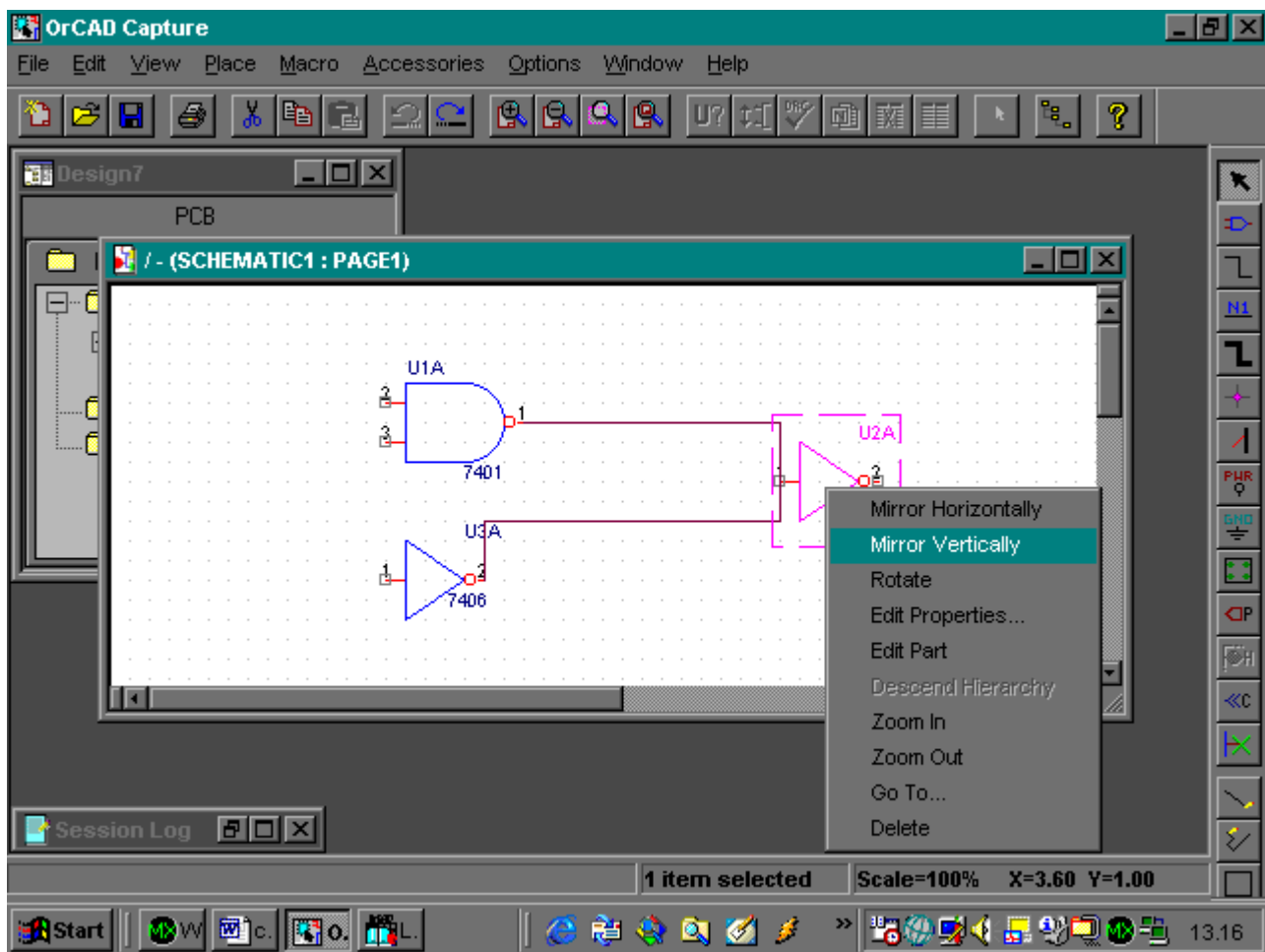


se, ad esempio, dal menu View selezioniamo il comando Grid (griglia) appare una descrizione del comando nella barra di stato.



Realizziamo uno schema circuitale scegliendo strumenti dai menu o da tavolozze di strumenti.

Ogni pulsante della tavolozza fornisce una funzione elettrica o grafica, come l'aggiunta di collegamenti o oggetti grafici



Capture ha anche capacità di editino sensibili al contesto. Dopo aver selezionato un oggetto, cliccando sul tasto destro del mouse si fa visualizzare un menu a comparsa dal quale selezionare comandi per l'oggetto selezionato.